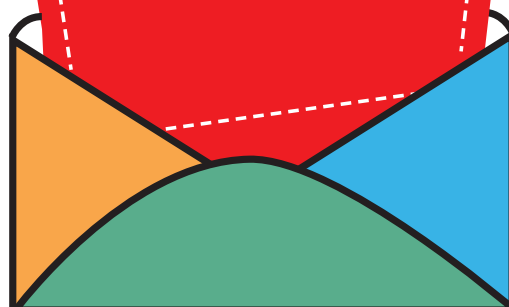


אגף מינהל תלמידים



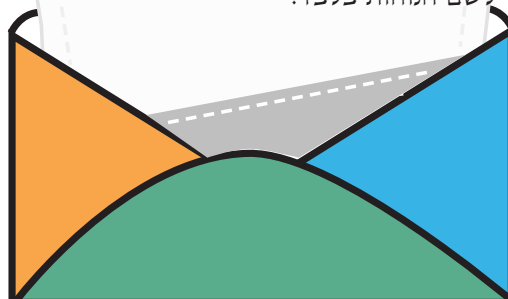
איגרת לתלמיד  
תש"פ



## תוכן העניינים

3	כללי
3	הנחיות כלליות
4	שנתון תש"פ
4	הכנת תכנית הלימודים ורישום לקורסים
5	שינויים במערכת השיעורים
6	אשכולות העשרה
8	לומדה למניעת הטרדה מינית
9	רישום ממוחשב - כללי
11	רישום במזכירות החוגים
12	סדרי רישום ממוחשב - באמצעות האינטרנט
13	מידע לתלמידים המתחילים לימודים בסמס' ב'
14	תקנון שכר לימוד
26	קנסות
29	ביטול או הפסקת לימודים
32	חשבונות מחשב
36	אישורים וכרטיסי סטודנט
37	בחינות
39	כנסים חוגיים
41	"צעד לפני כולם" - ימי היכרות עם הקמפוס
42	דיקנאט הסטודנטים
43	מלגות
44	היחידה למצויינות אקדמית
45	היחידה לייעוץ פסיכולוגי - המדור הקליני
47	היחידה למעונות ודיור
48	גישות
50	פר"ח
51	הנחיות לקבלת תוית חניה
58	לוח שנת הלימודים תש"פ
59	מחלקות אגף מינהל תלמידים

הערה: כל האמור באיגרת זו מתייחס לנשים ולגברים והשימוש בלשון זכר הינו לשם הנוחות בלבד.



איגרת זו כוללת מידע על סדרי הרישום באוניברסיטת חיפה לשנת הלימודים תש"פ, על הכנת תכנית הלימודים ועל עיקרי תקנות שכר הלימוד. התלמידים מתבקשים לקרוא את החוברת כולה בעיון ולנהוג על-פי האמור בה.

חובה להשתמש בשירותי הרישום הממוחשב המוצעים על-ידינו לרישום לקורסים (ראה פרטים בהמשך).

אין איגרת זו מהווה תחליף לשנתון האוניברסיטה. השנתון יפורסם באתר האינטרנט של האוניברסיטה (ר' עמ' 4).

אוניברסיטת חיפה שומרת לעצמה את הזכות לשנות, להוסיף או לגרוע מכל האמור באיגרת זו ללא כל הודעה מוקדמת, אישית או אחרת.

דבר דואר שישלח לתלמיד לפי המען הרשום במאגר הנתונים הממוחשב של האוניברסיטה יחשב שהגיע לתעודתו. תלמיד המשנה כתובתו מתבקש להודיע על כך למחלקת שירותי תלמיד ושכ"ל.

## הנחיות כלליות

### ◆ תהליך תשלום ראשון ותשלום מראש כולל הנחה

בתחילת חודש אוגוסט 2019 תישלח לכל התלמידים והמועמדים, הצפויים ללמוד בשנת הלימודים הבאה, מעטפית לתשלום ובה שני שוברי תשלום:

1. תשלום ראשון, שהינו תשלום חובה לשנה"ל ותנאי להרכבת מערכת השיעורים.

2. תשלום מראש כולל הנחה שהינו תשלום רשות.

תלמיד שישלם שכ"ל מלא (100% שכ"ל) מראש עד 14.09.2019 יהיה זכאי להנחה בשיעור 2.5% משכר הלימוד השנתי הבסיסי המלא בלבד. הנחה זו תבוטל אם היקף הלימודים יחייב בסופו של דבר שכ"ל נמוך מ-100%. כמו כן תבוטל ההנחה לתלמיד ממומן. אמצעי תשלום:

1. באמצעות השוברים - בסניפי הבנקים השונים המופיעים על גבי השוברים.

2. באמצעות כרטיס אשראי (ישראכרט וויזה) - בפורטל הסטודנטים באינטרנט.



הערה: כל תשלום בכרטיס אשראי בפורטל הסטודנטים באינטרנט (לבעלי כרטיסי ויזה וישראלכרט), הינו בתשלום אחד וכרוך בתוספת דמי טיפול בגובה 0.86% מסכום התשלום. ניתן גם לשלם באשראי בתכנית קרדיט בלבד בתשלומים.

3. לא ניתן לשלם התשלום הראשון או התשלום מראש באמצעות הוראה לחיוב חשבון (הוראת קבע). כל התלמידים חייבים לשלם את התשלום הראשון בבנק או בכרטיס אשראי בפורטל הסטודנטים באינטרנט, גם כאלה המבקשים לשלם את שכר הלימוד בהמשך השנה באמצעות הוראה לחיוב חשבון.

♦ ניתן לשלם את יתרת שכ"ל באמצעות "הוראה לחיוב חשבון". תלמיד שכבר חתם על "הוראה לחיוב חשבון" בעבר – ההוראה תכנס שוב לתוקפה לאחר שישלם את התשלום הראשון לתש"פ. טפסים ניתן להוריד באתר מינהל תלמידים:

<http://mt.haifa.ac.il> תחת "שכר לימוד" ← "טפסי המחלקה".

♦ תלמיד שלא יחתום על הוראה ל"חיוב חשבון" יקבל שוברים לביתו במועדים הנקובים בתקנון שכ"ל (ראה עמ' 24 בחוברת).

♦ טלפונים ניידים: התלמידים מתבקשים לכבות את מכשירי הטלפון הניידים בהכנסם לכיתות הלימוד.

## שנתון תש"פ

שנתון האוניברסיטה לשנה"ל תש"פ יפורסם החל מהמחצית השנייה של חודש אוגוסט באתר האינטרנט של האוניברסיטה, אתר מינהל תלמידים <http://www.haifa.ac.il>. השנתון כולל הנחיות כלליות, תקנונים, הסברים על מתכונת הלימודים של החוגים. מערכת שיעורים מפורטת ניתן למצוא ב"קטלוג הקורסים" תחת לשונית "סטודנטים" ככל השירותים לסטודנט" באתר האוניברסיטה.

## הננת תכנית הלימודים ורישום לקורסים

כל תלמיד חייב לרשום את מערכת הקורסים שלו בכל מסגרות הלימוד. קורס שלא יהיה רשום במערכת הממוחשבת של האוניברסיטה לא ייחשב לתלמיד כקורס, גם אם השתתף בו, ולא יורשה התלמיד לגשת לבחינה בקורס זה.



יש לערוך רישום לפני יום תחילת הלימודים (27.10.2019). עריכת רישום אחרי תאריך זה מותנית באישור ראש החוג ובתשלום דמי איחור בסך 129 ש"ח צמוד למדד חודש יולי 2019. לתשומת לבכם, בכל מקרה אחרי 15/04/2020 לא ניתן יהיה לערוך רישום לשנה"ל תש"פ.

בדבר סדרי הרישום – ר' עמ' 9-11.

קורס שהתלמיד נרשם אליו, ולא הודיע על ביטולו במועד השינויים ייחשב לתלמיד כקורס שלא השלימו (גם אם לא השתתף בו) ויידרש לשלם עבורו. על התלמיד להרשם בתחילת השנה לכל הקורסים שעליו ללמוד באותה שנה, כולל רישום מלא לקורסי סמסטר ב' וקיץ (רישום זה הוא הקובע את שכה"ל השנתי ואת החלוקה לתשלומים). האחריות להרכבת מערכת השיעורים, למעקב אחריה והתאמתה לתקנות תכנית הלימודים מוטלת על התלמיד.

לתשומת לבכם: ניתן לקבל מידע על מערכת שיעורים מעודכנת באמצעות אתר האינטרנט של האוניברסיטה, בפורטל הסטודנטים בלשונית "מידע".

הערה: תלמיד החייב שכ"ל משנים קודמות יהא מנוע מעריכת רישום לקורסים עד לפרעון החוב. היה ומסיבה כלשהי הצליח לערוך רישום, למרות קיום חוב קודם, רשאת האוניברסיטה להפסיק את לימודיו ו/או למנוע ממנו שירותים כלשהם כגון בחינות, אישורים, ציונים וכד' עד לסילוק החוב.

## שינויים באצנת השיעורים

ניתן לערוך במועדים הבאים בלבד:

לגבי שלושת הסמסטרים: בין התאריכים 06.10.2019-3.11.2019

לגבי קורסי סמסטר ב' וקיץ בלבד: 1.3.2020-15.03.2020.

לא יתאפשרו שינויים במערכת לאחר מועדים אלה.



## אשכולות העשרה

חזון אוניברסיטת חיפה הוא שהסטודנטים שלנו ייחשפו למגוון רחב של תחומי העשרה, מעבר לחוגי הלימוד הדיסציפלינאריים בהם הם לומדים (הן במתכונת דו־חוגית והן במתכונת חד-חוגית). החל משנת הלימודים תש"פ כל סטודנט/ית לתואר ראשון יהיה חייב ללמוד, בנוסף על חוגי הלימוד שלו, אחד משלושת אשכולות ההעשרה הבאים. היקף הלימודים בכל אשכול הוא בהתאם להחלטת החוג. לפיכך, על כל סטודנט/ית לבדוק בדף הבית של חוגו אילו אשכולות פתוחים בפניו ומה היקף נקודות הלימוד שעליו ללמוד באשכול בו בחר/ה. סטודנט/ית יכול לבחור ללמוד רק באשכול אחד, אלא אם קיבל אישור מפורש מחוגו שהוא יכול ללמוד ביותר מאשכול אחד. השלמת הלימודים באחד מאשכולות ההעשרה מהווה תנאי לקבלת התואר. ציוני קורסי האשכולות משוקללים בציון הסופי של התואר. את אשכולות ההעשרה ניתן ללמוד בכל שלב במהלך התואר הראשון. לפרטים נוספים:

<http://eshcolot.haifa.ac.il/>

### 1. אשכול דרך הרוח

תכנית "דרך הרוח" הינה הצעד הראשון בראיית התואר הראשון כשלב מרחיב אופקים, היוצר בסיס רחב יותר לאדם משכיל ופתוח. התכנית מציעה אשנב להשכלה רחבה יותר ולנושאים שהינם מחוץ לתחום ההתמחות הרגיל של הסטודנט. הקורסים הנכללים בדרך הרוח מייצגים את כל תחומי הידע הנלמדים באוניברסיטת והם נבחרו לתכנית בקפידה על פי איכותם הגבוהה בעבר והן על פי נושאים אשר הינו רחב דיו ובעל ענין רב. הקורסים מועברים על ידי טובי המרצים באוניברסיטה. אתר זה מציג בפניכם פרטים על התכנית, הקורסים והמרצים המשתתפים, וכן החובות החלות על התלמידים. הרישום לקורסים יתבצע תחת אחת מתכניות הלימודים של התלמיד וציוניהם ישוקללו בציון הסופי של התואר. את הקורסים ניתן יהיה ללמוד באחת משנות הלימוד לתואר וסיומם בהצלחה הינו תנאי לקבלת תואר בוגר.

על כל סטודנט/ית הבוחר באשכול זה לבדוק בתקנון הלימודים בחוגו כמה נקודות עליו ללמוד באשכול זה.



## 1.2 אשכול חדשנות ויזמות

בעולם העבודה הדינאמי, המיומנויות החשובות ביותר הן חדשנות ויזמות. מיזמי הזנק (start-up) הם המנוע של הכלכלה החדשה. בנוסף, ארגונים מצפים מעובדיהם להציג רעיונות חדשניים, ליצור חידושים בתהליכי השונים בארגון ואף ליישם אותם. את מרבית החידושים בעולם הטכנולוגיה לא יצרו מנהלי החברות, אלא עובדי החברות עצמם. עובדים השולטים במיומנויות אלו זוכים ליתרון מובהק בשוק. חדשנות ויזמות אינן שמורות אך ורק לתחומי טכנולוגיה. כמעט בכל מערכת ארגונית – בתחומי הייצור, השירותים, הארגונים הציבוריים והעמותות – מצפים מהעובדים להוביל תהליכים חדשניים. בהתאם לחזון האוניברסיטה של תכניות לימוד רב-תחומיות, התכנית בחדשנות ויזמות שמה דגש על שותפויות ושילובים בינתחומיים. מטרת אשכול זה היא לחשוף את הסטודנטים לעולם החדשנות והיזמות. שיטת הלימוד בקורסים תהיה על בסיס פרויקטים (project-based learning), תוך שזירה של עקרונות תיאורטיים עם התנסות מעשית. בכדי להשיג מטרות אלו, ההוראה תשלב מרצים מעולם הפרקטיקה והלימוד יתנהל בכיתות קטנות. למי שמעוניין, הקורסים באשכול זה יהוו שלב ראשון בתכנית ההכשרה הרחבה יותר בחדשנות ויזמות, אשר כוללת גם פרויקט רב-תחומי והתמחות (internship). סטודנט/ית שישלים את כל שלבי ההכשרה יזכה לתעודה של התמחות בנושא "חדשנות ויזמות".

**על כל סטודנט/ית הבוחר באשכול זה לבדוק בתקנון הלימודים בחוגו כמה נקודות עליו ללמוד באשכול זה.**

## 1.3 אשכול מדעי הנתונים

המחשוב תופס כיום חלק מרכזי מחיינו היומיומיים בכלל ובחיים המקצועיים בפרט. בכל תחום שנבחר, טכנולוגיית המחשוב תופסת מקום מרכזי. אנחנו עושים שימוש בכלים ממוחשבים לאיסוף וניתוח נתונים כמותיים, לצרכי חיפוש מידע, עיבוד מידע, מיפוי, מידול, עיבוד תמונות, ניתוח טקסט, בריאות (בפרט רפואה מותאמת אישית) ועוד. מטבע הדברים, הכשרתם של סטודנטים בתחומי הדעת השונים מחייבת היכרות, ולו ראשונית,



עם המחשב ועם כלים ממוחשבים בהם יוכלו לעשות שימוש בלימודיהם, במחקרם האקדמי, ולאחר מכן כמובן בדרכם המקצועית. חזון האוניברסיטה הוא כי בוגריה, בכל תחום דעת שהוא, יהיו בעלי ידע והכרה בסיסית של טכנולוגיית המחשב והכרה של כלים ממוחשבים רלוונטיים. אשכול זה יספק כלים בסיסיים אלו. ההוראה בקורסי אשכול זה תתקיים בקבוצות קטנות על מנת להבטיח את השגת מטרות האשכול.

**על כל סטודנט/ית הבוחר באשכול זה לבדוק בתקנון הלימודים בחוגו כמה נקודות עליו ללמוד באשכול זה.**

## לומדה לאניעת הטרדה אינית

במסגרת מאמצינו ליצירת סביבת הוראה ומחקר נעימה, אוניברסיטת חיפה פועלת כל העת למניעת הטרדות מיניות. בהתאם לכך, נדרשים כל חברי הסגל והסטודנטים להשלים לומדה ייעודית למניעת הטרדה מינית. במהלך הצפייה בלומדה, נחשפים בפני הצופים החוק למניעת הטרדה מינית והאופן בו הוא מיושם באוניברסיטת חיפה.

סטודנטים נדרשים להשלים את הלומדה במהלך הסמסטר הראשון ללימודיהם דרך מערכת אתרי הקורסים (Moodle). במוקד התמיכה של מרכז המחשוב ישמחו לסייע בכל נושא טכני הקשור להשלמת הלומדה (פרטי יצירת קשר נמצאים באתר האוניברסיטה).

## אנגלית שפה זרה

תשומת לב התלמידים מוסבת לסעיף האנגלית שפה זרה בתקנון הלימודים המתפרסם בשנתון האוניברסיטה. סיום חובות אנגלית כשפה זרה הוא תנאי כניסה לקורסים בדרג 3.

הננו מדגישים כי תהיה הקפדה על מילוי תנאי זה שבתקנון הלימודים. ניתן לצפות ברשימת הקורסים באתר האינטרנט של האוניברסיטה: סטודנטים ← קטלוג קורסים ← היחידה ללימודי אנגלית שפה זרה





# סדרי הרישום לקורסים

## 1. רישום אמושב

### תואר ראשון

תלמידי החוגים שלהלן, יבצעו את הרישום לקורסים לכל השנים האקדמיות לתואר ב"א באמצעות פורטל הסטודנטים:

- |                               |   |                               |   |
|-------------------------------|---|-------------------------------|---|
| מחשבת ישראל (116)             | ◆ | אמנות – תולדות (111)          | ◆ |
| מנהיגות ומדיניות בחינוך (316) | ◆ | אמנות – יצירה (113)           | ◆ |
| מערך אשכול (212)              | ◆ | ארכיאולוגיה (119)             | ◆ |
| מערכות מידע (214)             | ◆ | ביולוגיה (223)                | ◆ |
| מקרא (101)                    | ◆ | גיאוגרפיה ולימודי סביבה (201) | ◆ |
| משפטים (250)                  | ◆ | היסטוריה כללית (108)          | ◆ |
| מתמטיקה (210)                 | ◆ | לימודי המזה"ת והאסלאם (106)   | ◆ |
| ניהול מידע וידע (218)         | ◆ | היסטוריה של ע"י (104)         | ◆ |
| סוציולוגיה (204)              | ◆ | הפרעות בתקשורת (292)          | ◆ |
| סטטיסטיקה (207)               | ◆ | חינוך מיוחד (319)             | ◆ |
| סיעוד (290)                   | ◆ | ייעוץ והתפתחות האדם (318)     | ◆ |
| ספרות עברית והשוואתית (122)   | ◆ | כלכלה (206)                   | ◆ |
| עבודה סוציאלית (288)          | ◆ | לימודי ישראל (115)            | ◆ |
| פיזיותרפיה (295)              | ◆ | לימודי אסיה (125)             | ◆ |
| פילוסופיה (107)               | ◆ | לימודים רב-תחומיים (212)      | ◆ |
| פסיכולוגיה (202)              | ◆ | כולל לימודי ערב               | ◆ |
| ריפוי בעיסוק (320)            | ◆ | למידה, הוראה והדרכה (313)     | ◆ |
| שירותי אנוש (289)             | ◆ | לשון עברית (103)              | ◆ |
| שפה וספרות אנגלית (109)       | ◆ | מדע המדינה (205)              | ◆ |
| שפה וספרות ערבית (105)        | ◆ | מדעי המחשב (203)              | ◆ |
| תיאטרון (118)                 | ◆ | מדעי הקונגניציה (230)         | ◆ |
| תקשורת (208)                  | ◆ | מדעי הרפואה (228)             | ◆ |
|                               |   | מוסיקה (124)                  | ◆ |



## תואר שני

- ◆ אמנות – תולדות (111)
- ◆ אמנות – יצירה (113)
- ◆ ארכיאולוגיה (119)
- ◆ ביולוגיה אבולוציונית (221)
- ◆ ביולוגיה ימית (227)
- ◆ ביולוגיה של האדם (225)
- ◆ בית הספר לעבודה סוציאלית (288)
- ◆ בית הספר לבריאות הציבור (286)
- ◆ בית ספר לטיפול באמצעות אומנויות (300)
- ◆ בית הספר למדעי המדינה - המחלקה למינהל ומדיניות ציבורית בלבד (205)
- ◆ בריאות נפש קהילתית (285)
- ◆ גיאוגרפיה ולימודי סביבה (201)
- ◆ היסטוריה כללית (108)
- ◆ לימודי המזרחית והאסלאם (106)
- ◆ היסטוריה של עם ישראל (104)
- ◆ הפרעות בתקשורת – שנה א' (292)
- ◆ התפתחות הילד (215)
- ◆ חינוך מיוחד (319)
- ◆ חינוך מתמטי (317)
- ◆ טכנולוגיות ימיות (229)
- ◆ ייעוץ והתפתחות האדם (318)
- ◆ לימודי אסיה (125)
- ◆ לימודי ישראל (115)
- ◆ לימודי גרמניה ואירופה (שנה א') (216)
- ◆ לימודי זקנה (287)
- ◆ לימודי נשים ומגדר (128)
- ◆ לימודי שלום (217)
- ◆ לימודי תרבות (129)
- ◆ למידה, הוראה והדרכה (313)
- ◆ לקויות למידה (308)
- ◆ לשון עברית (103)
- ◆ מדעי המחשב (203)
- ◆ מדעים גיאו ימיים (224)
- ◆ מוסיקה (124)
- ◆ מחשבת ישראל (116)
- ◆ מינהל עסקים (209)
- ◆ מנהיגות ומדיניות בחינוך (316)
- ◆ מקרא (101)
- ◆ מתמטיקה (210)
- ◆ נירולוגיה (222)
- ◆ משפטים (250)
- ◆ סטטיסטיקה (207)
- ◆ סיעוד (290)
- ◆ ספרות עברית והשוואתית (122)
- ◆ פיזיותרפיה (295)
- ◆ פילוסופיה (107)
- ◆ פסיכולוגיה (202)
- ◆ ציוליזציות ימיות (120)
- ◆ ריפוי בעיסוק (320)
- ◆ שירותי אנוש (289)
- ◆ שפה וספרות אנגלית (109)
- ◆ שפה וספרות ערבית (105)
- ◆ תיאטרון (118)
- ◆ תרבות הקולנוע (126)
- ◆ לימודי תעודה
- ◆ חינוך מיוחד (319)
- ◆ חינוך מתמטי (317)
- ◆ יעוץ והתפתחות האדם (318)
- ◆ למידה, הוראה והדרכה (313)
- ◆ מידענות וספרנות (130)

## 2. רישום באזניריות החוגים

בחוגים ותכניות שאינם מופיעים ברשימה דלעיל יתבצע הרישום לקורסים בהתייצבות אישית של התלמידים במזכירות החוגים. על כל תלמידי החוגים, אשר באים לבצע רישום באופן אישי, להביא איתם את הקבלה על התשלום הראשון, ולאלה שיש להם חובות כספיים – את הקבלה על תשלומם. על התלמידים החדשים להביא עמם גם את הודעת הקבלה לאוניברסיטה לשנה"ל תש"פ. הודעה על מועדי הרישום לקורסים תשלח ע"י החוג.



## סדרי הרישום האמורשיב (בפורטל) תש"פ

החל מחודש אוגוסט 2019 יוכל כל תלמיד להכנס לפורטל הסטודנטים ולצפות במועדי הרישום הכלליים בתיבת "הודעות" מימין. החל מ-20.08.2019 יוכל כל תלמיד להכנס לאתר האוניברסיטה ולצפות במועדי הרישום האישיים שהוקצו לו בלשונית "רישום" תחת "מועדי רישום", לצורך עריכת המערכת לשנת הלימודים תש"פ. רק במועדים אלה יוכל התלמיד להכנס לאתר ולרשום עצמו לקורסים שברצונו ללמוד או לחילופין לערוך שינויים במערכת שכבר הקליד. התאריכים שהוקצו לכל תלמיד אינם ניתנים לשינוי.

www.haifa.ac.il



תחת "רישום" יפורטו ההנחיות לביצוע הרישום הממוחשב. כל התלמידים מתבקשים לקרוא את ההנחיות בעיון בטרם יחלו את הרישום עצמו.

לביצוע הרישום יש לבחור בלשונית "רישום" ובכפתור "רישום". שימו לב: על כל תלמיד לבדוק בפורטל הסטודנטים מספר ימים לפני מועד הרישום לקורסים את זכאותו לרישום מבחינת שכר לימוד (העדר חובות) תחת "רישום" ← "מועדי רישום". כפתור בדיקת שכר לימוד יופיע לאחר לחיצה על כפתור "הצגת מועדי רישום"

# לתלמידים המתחילים לימודיהם בסמסטר ב' תש"פ

סמסטר ב' תש"פ ייפתח ביום ראשון, י"ב באדר, תש"פ

8/03/2020.

שנתון תש"פ - ר' עמ' 4 באיגרת זו.

שינוי חוגי לימוד - כל תלמיד המבקש לשנות/להוסיף חוג/חוגי לימוד יבצע את ההרשמה לחוג החדש באמצעות אתר האינטרנט של המחלקה להרשמה: <http://candidate.haifa.ac.il/irj>  
תלמיד המשנה/מוסיף חוגי לימוד יהא פטור מתשלום דמי הרשמה למעט עלות של 45 ש"ח בלבד.

אחרי רישום לחוג/חוגים חדשים על התלמיד לבטל קורסים מסמסטר ב' בחוג בו הפסיק את לימודיו.

רישום לקורסים/הכנת מערכת השיעורים - הרישום לקורסים ייערך בתאריכים 23/02/2020 עד 15/03/2020. רישום לחוגים ממוחשבים (ראה עמ' 9 באיגרת) נעשה באמצעות האינטרנט. רישום לחוגים לא ממוחשבים (ר' עמ' 11) ייערך בין השעות 10.00-13.00 במזכירות החוגים.

שינויים במערכת השיעורים ניתן לערוך מ-1/03/2020 עד 15/03/2020.

אנגלית שפה זרה - ראה עמ' 8 באיגרת. ניתן לצפות ברשימת הקורסים באתר האינטרנט של האוניברסיטה: סטודנטים ← קטלוג קורסים ← היחידה ללימודי אנגלית שפה זרה

## ביטול הרשמה / הפסקת לימודים - תשלום שכר לימוד.

1. מועמד ללימודים באוניברסיטת חיפה ו/או הלומד בה המחליט לבטל את הרשמתו לאוניברסיטה או הפסיק ללמוד בה, יודיע על כך בכתב (בדואר רשום) למחלקה לשירותי תלמיד ושכ"ל שבאגף מינהל התלמידים. תלמידי תארים מתקדמים מתבקשים להודיע על הפסקת לימודים לרשות ללימודים מתקדמים.
2. היום שבו תתקבל הודעת התלמיד באגף מינהל התלמידים יחשב לו כיום הפסקת לימודיו או ביטול הרשמתו. הודעה שנמסרה בטלפון ו/או בע"פ לא תחשב כקובעת לגבי הפסקת לימודים.

פירוט נוסף ר' עמ' 29 באיגרת זו.



## תקנון שכר לימוד

א. גובה שכר הלימוד באוניברסיטת חיפה לשנת תש"פ 2019/2020 הוא בהתאם להחלטות של הוועדה הציבורית לקביעת גובה שכר הלימוד במוסדות להשכלה גבוהה. החלטות אלה תקפות הן לגבי תלמידים חדשים והן לגבי תלמידים ותיקים. כל תלמיד ישלם את שכר הלימוד בהיקף, במועדים ובתנאים כפי שייקבעו על-ידי האוניברסיטה.

ב. גובה שכר הלימוד ותנאי התשלום לקורסים באוניברסיטה, אשר אינם נכללים במסגרת הלימודים לתואר אקדמי (ב"א, מ"א, ד"ר), ייקבעו בנפרד על-ידי האוניברסיטה.

ג. נוסף על שכר הלימוד חייב התלמיד בתשלומים לאוניברסיטה, כמפורט להלן, בשיעורים ובתנאים המפורטים בתקנון זה.

ד. גובה שכר הלימוד, התשלומים הנוספים, וקנה המידה לחישובם ניתנים לשינוי עפ"י הוראות ועדה ציבורית, החלטות המועצה להשכלה גבוהה, החלטות הוועדה לתכנון ותקצוב, הודעות ממשלה, החלטות האוניברסיטה וכיו"ב, בכל עת, גם לפני תחילת שנת הלימודים, גם במהלכה וגם בסיומה.

ה. כל תשלום על חשבון שכר הלימוד ו/או תשלומים נוספים, אשר לא שולמו במועד ובמלואם, ישאו ריבית פיגורים מהמועד הקבוע לתשלום ועד מועד תשלומם בפועל. כל זאת כפי שייקבע על-ידי האוניברסיטה בתחילת שנת הלימודים תש"פ.

ו. שילם תלמיד תשלום כלשהו מהתשלומים המצויינים לעיל בהמחאה או בהוראת קבע אשר חזרה בלא שנפרעה והאוניברסיטה חוייבה בסכום ההמחאה/הוראת קבע – ישלם התלמיד, מיד, מלוא סכום ההוצאות בהן תישא האוניברסיטה כתוצאה מכך, על-פי קביעתה, בתוספת קנס בסך 37 ש"ח.

ז. כל התלמידים, כולל תלמידים בתכניות לימודים חלקיות, לרבות תלמידים הרשומים להגשת עבודות בלבד, חייבים "תשלומים נלווים", נוסף על שכר הלימוד הבסיסי.

## חישוב שכר לימוד

גובה שכר הלימוד המלא לשנה"ל תשע"ט חושב על פי שני תעריפים:  
- 100% שכר לימוד לתלמיד המשלם את שכה"ל בעצמו (13,794 ש"ח צמוד למדד יולי 2018).



- 125% שכר לימוד לתלמיד הממומן מלא ע"י צד שלישי וכן תלמיד אזרח חו"ל (17,243 ש"ח צמוד למדד יולי 2018).
- תלמיד הממומן חלקית על-ידי צד שלישי ישלם 100% שכ"ל על החלק שלו ו-125% על החלק של צד שלישי.

הערה: לתלמידי התואר הראשון

תשלום שכ"ל לאוניברסיטה לשנה"ל תשע"ט הופחת בשיעור של 26% לעומת שכה"ל שהיה נהוג בשנה"ל תשס"א, וזאת על-פי החלטת הוועדה להורדה הדרגתית של שכה"ל במוסדות להשכלה גבוהה.

\* ההפחתה בשכ"ל כפופה להחלטות הממשלה ויישומן ולחוק התקציב כפי שיאושר לשנת 2019. ההחלטה מבוססת על התחייבות הממשלה לממן ההפחתה כתנאי לביצועה.

לפיכך, היה ולא תקבל האוניברסיטה מהממשלה את כיסוי ההפחתה האמורה, ישלמו תלמידי התואר הראשון את מלוא שכר הלימוד במועד עליו תודיע האוניברסיטה.

סטודנט שנה א' אשר ירשם בשנה"ל תש"פ להיקף הנמוך מ-18 נ"ז, ישלם שכר לימוד מלא (לא מופחת). עם השלמת 18 נ"ז יזכה הסטודנט בתעריף המופחת.

שכר הלימוד בשנה"ל תש"פ יחושב כדלקמן:

א. תואר ראשון

- ככלל, תלמיד לתואר ראשון משלם שכ"ל יחסית להיקף לימודיו.
- 100% שכ"ל ישלם תלמיד הלומד תוכנית לימודים של 40 נקודות זכות בשנה (120 נקודות צבירה לתואר ראשון המתחלקות על פני שלוש שנות לימוד; בפקולטה למשפטים 142 נקודות על-פני 3.5 שנות לימוד; בחוג לסייעוד ובחוג לפיזיותרפיה 160 נקודות על פני 4 שנים; בחוג לריפוי בעיסוק 152 נקודות על-פני 3.5 שנות לימוד ובחוג להפרעות בתקשורת - 149 נ"ז על פני 3.5 שנים).
- תלמיד הלומד תכנית לימודים בהיקף של 20 נקודות זכות ומעלה ישלם שכר לימוד יחסית להיקף לימודיו (2.5% משכ"ל מלא לכל נקודת זכות).

לדוגמא, תלמיד הלומד בסה"כ 25 נ' ישלם 62.5% עפ"י החישוב  
הבא:  $25 \times 2.5\% = 62.5\%$  נ'.

**בהתאם לכך תלמיד הלומד למעלה מ-40 נקודות זכות בשנה  
ישלם למעלה מ-100% שכ"ל באותה שנה.**

- תלמיד הלומד פחות מ-20 נ' זכות בשנה ישלם שכר לימוד  
יחסית להיקף לימודיו (2.5% משכ"ל מלא לכל נקודת זכות),  
בתוספת תקורת חלקיות לימודים בשיעור 10% משכר הלימוד  
המלא. לדוגמא, תלמיד הלומד בסה"כ 19 נ' ישלם 57.5% עפ"י  
החישוב הבא:

$$57.5\% = 10\% (\text{תקורה}) + 47.5\% = 19 \times 2.5\% \text{ נ'}$$

- תלמיד המושך את לימודיו מעבר למספר שנות הלימוד  
התקניות הרגילות בתחום לימודיו (שלוש שנים בחוגי התואר  
הראשון, למעט הפקולטה למשפטים, החוג לריפוי בעיסוק והחוג  
להפרעות בתקשורת - 3.5 שנים והחוגים לסיעוד ולפיזיותרפיה  
- 4 שנים), משלם כל שנה תוספת תקורת גרירת לימודים  
בשיעור 10% משכר הלימוד המלא וזאת בנוסף לשכר הלימוד  
שישלם בהתאם להיקף לימודיו.

**הערה:** סטודנט זכאי להשעות לימודיו לתואר הראשון לתקופה  
שלא תעלה על שתי שנות לימוד מבלי שתקופה זו תימנה לו  
במניין שנות לימודיו לתואר וזאת בתנאי שהודיע בכתב על  
כוונתו להפסיק לימודיו למחלקה לשירותי תלמיד ושכ"ל.

- תלמיד שהשלים את חובות השמיעה לב"א וטרם הגיש עבודות/  
השלים מכסת סיורים, חפירות או כל חובה אחרת לצורך קבלת  
התואר צריך להרשם כתלמיד ולשלם 10% משכ"ל השנתי,  
בנוסף למינימום הנדרש לתואר, אם לא יגישן עד תחילת שנה"ל  
תש"פ (27.10.2019) **(גם אם קיבל אישור אקדמי לאיחוד)**.  
תאריך הגשת עבודה שהוחזרה לתלמיד לתיקון (ללא ציון או עם  
ציון נכשל) לא יחשב כתאריך הגשת עבודה אחרונה.

- תלמיד כנ"ל, שהשלים חובות השמיעה לב"א וטרם הגיש עבודות/  
השלים מכסת סיורים, חפירות או כל חובה אחרת לצורך קבלת  
התואר בגין קורסים שלמד בסמסטר הקיץ האחרון ללימודיו, צריך  
להרשם כתלמיד ולשלם 10% משכ"ל השנתי, בנוסף למינימום  
הנדרש לתואר, אם לא יגישן עד יום תחילת הלימודים של סמסטר



ב' של שנה"ל תש"פ (8.03.2020) (גם אם קיבל אישור אקדמי לאיחור).  
תאריך הגשת עבודה שהוחזרה לתלמיד לתיקון (ללא ציון או עם ציון נכשל) לא יחשב כתאריך הגשת עבודה אחרונה.

- תלמיד שיחל את לימודיו בסמסטר ב' תש"פ ישלם שכר לימוד יחסית להיקף לימודיו (2.5% לכל נקודת זכות). אם ילמד פחות מ-10 נקודות זכות בשנת תש"פ ישלם תוספת תקורת חלקיות לימודים בשיעור של 10% משכר לימוד מלא.

- מינימום שכר לימוד תואר ראשון (ב"א) (ללא תקורות) - 300%.

- מינימום שכר לימוד לתלמידי הפקולטה למשפטים לתואר ראשון (ללא תקורות) - 350%.

- מינימום שכר לימוד לתלמידי החוג לריפוי בעיסוק (ללא תקורות) - 350%

- מינימום שכר לימוד לתלמידי החוג להפרעות בתקשורת (ללא תקורות) - 350%

- מינימום שכר לימוד לתלמידי ב"א בתוכניות המשותפות של הפקולטה למשפטים (ללא תקורות) - 400%, למעט בתוכניות המשותפות במשפטים וסיעוד ומשפטים ועבודה סוציאלית אשר בהן מינימום שכ"ל (ללא תקורות) - 450%.

- מינימום שכר לימוד לתלמידי התוכניות המשותפות לתואר ראשון במשפטים ותואר שני (ללא תקורות) - 450% (350% מינימום שכ"ל עבור הב"א + 100% מינימום שכ"ל עבור המ"א).

- מינימום שכר לימוד לתלמידי החוג לסיעוד (ללא תקורות) - 400%.

- מינימום שכר לימוד לתלמידי החוג לפיזיותרפיה (ללא תקורות) - 400%.

הכרה אקדמית בלימודים קודמים איננה גוררת באופן אוטומטי הפחתה ממינימום בשכר הלימוד. הפחתה ממינימום בשכר לימוד ניתנת אך ורק לגבי הכרות בקורסים שנלמדו במוסדות להשכלה גבוהה אחרים המוכרים ע"י המועצה להשכלה גבוהה (להבהרות נא לפנות למחלקה לשירותי תלמיד ושכ"ל). למען הסר ספק קורסים אשר נלמדו במסגרת לימודים שלא לתואר ואשר בגינם ניתן לתלמיד פטור אקדמי מאוניברסיטת חיפה, לא יינתן בגינם זיכוי בשכר לימוד בין אם קורסים אלה נלמדו במוסדות אחרים ובין אם נלמדו באוניברסיטת חיפה.

## ב. תואר שני

עפ"י תקנון לימודי תואר שני, משך הלימודים המקובל לסיום חובות השמיעה לתואר שני הוא שנתיים.

תלמיד תואר שני ישלם שכ"ל לפי השעות הרשומות בתכנית הלימודים שלו וזאת יחסית לתכנית הנורמטיבית\* (סה"כ השעות הנדרשות לתואר שני בחוג ובמסלול מסויים חלקי שנתיים). מינימום שכ"ל שנתי בכל מקרה הינו 50% משכ"ל מלא בכל אחת מארבע השנים הראשונות, כל עוד לא השלים התלמיד תשלום 200% שכ"ל לתואר.

התכנית הנורמטיבית השנתית מהווה 100% שכ"ל ובהתאם לכך מחושבת החלקיות.

לדוגמא, בחוג בו מחויב התלמיד ללמוד 40 שעות לתואר שני, ייחשבו 20 שעות כתכנית נורמטיבית מלאה לשנה ועבודה ישלם התלמיד 100% שכ"ל. החלקיות תגזר בהתאם.

תלמיד כנ"ל אשר בשנתו הראשונה לתואר שני ילמד 20 שעות (ישלם 100% שכ"ל), ובשנתו השניה ילמד 15 שעות (ישלם 75% שכ"ל), ישלם בשנתו השלישית מינימום של 50% שכ"ל בגין 5 השעות הנותרות.

- תלמיד מ"א שמסיים תשלום 200% בשנתיים\*\* ועדיין נותרו לו חובות שמיעה\*\*\* ישלם בשנתו השלישית או הרביעית יחסית לחלקיות לימודיו (2.5% משכ"ל מלא לכל שעה סמסטריאלית) אך לא פחות מ-10%.
- תלמיד מ"א שטרם סיים את חובות השמיעה\*\*\* בתום ארבע שנות לימוד והשלים תשלום של 200% שכר לימוד, ישלם שכ"ל יחסי (2.5% משכ"ל מלא לכל שעה סמסטריאלית) בתוספת תקורה גרירת לימודים בשיעור 10% משכ"ל מלא.

---

\* קורסי שפות זרות אינם נכללים בחישוב סה"כ של התכנית הנורמטיבית תלמיד אשר לומד רק קורסי שפות זרות, אחרי תשלום 200%, יחוייב ב-2.5% משכ"ל מלא בגין כל שעה סמסטריאלית.

\*\* תלמידי תואר שני בחוג ל"לקויות למידה" ובחוג לייעוץ והתפתחות האדם במסלול ייעוץ חינוכי ישלמו מינימום של 250% שכ"ל למשך לימודים של 2.5 שנים.

\*\*\* "חובות שמיעה" פירושו רישום לקורס כלשהו מלבד "הגשת עבודות" או "בחנית גמר".

- תלמיד מ"א שיסיים את חובות השמיעה\*\*\* ונותרה לו בחינת גמר או הגשת תיזה, חייב בתשלום 200% לפחות\*\*, ובנוסף חייב להירשם כתלמיד ולשלם 10% משכ"ל המלא כל שנה עד גמר כל חובותיו לתואר. כלל זה חל גם על תלמיד שחזר לאחר הפסקת לימודים.

תלמיד מסלול א' בשנה"ל תשע"ט שיגיש את התיזה עד 30/11/2019 לא יחוייב בשכר לימוד לשנה"ל תש"פ. תלמיד מסלול ב' שיסיים את כל לימודיו לתואר (כולל הגשת עבודות) בשנה"ל תשע"ט לא יחוייב בשכר לימוד לשנה"ל תש"פ בתנאי שיעמוד בבחינת הגמר עד ליום 30/11/2019.

תלמיד מסלול א' בשנה"ל תשע"ט, שבמסגרת לימודיו בשנה זו היה רשום לקורס בסמסטר קיץ, המחייב הגשת עבודה סמינריונית ויגיש העבודה והתיזה עד ליום 31/1/2020 לא יחוייב בשכר לימוד לשנה"ל תש"פ.

תלמיד מסלול ב' בשנה"ל תשע"ט, שבמסגרת לימודיו בשנה זו היה רשום לקורס בסמסטר קיץ, המחייב הגשת עבודה סמינריונית, לא יחוייב בשכר לימוד לשנה"ל תש"פ בתנאי שיגיש העבודה ויעמוד בבחינת הגמר עד ליום 31/1/2020.

מעבר לתאריכים אלה יחוייב התלמיד בסך 10% משכ"ל מלא בגין הגשת עבודה/בחינה באיחור, גם אם קיבל אישור אקדמי לאיחור. **הערה:** תלמיד שיידרש לתקן את עבודת הגמר המחקרית (תזה) בהתאם להערות המנחים ו/או השופטים, ויגיש את העבודה מתוקנת תוך 60 יום קלנדריים מיום שהוחזרה לו לביצוע תיקונים, לא יידרש לשלם שכר לימוד נוסף עבור תקופה זו. מועד הגשת העבודה המתוקנת ייחשב כתאריך הזכאות לתואר.

## חריגים

1. תלמיד בתכניות הלימוד המיוחדות הבאות: לימודי תעודה בפסיכותרפיה ובהתנהגות קוגניטיבית; מינהל ציבורי למנהלים והשלמות באקטואריה - ישלם שכ"ל גבוה משכ"ל רגיל לתואר!
2. כל תלמידי המ"א בתכניות הלימוד הנלמדות במהלך שנת לימודים אקדמית (קלנדרית) אחת (סמסטר א', ב' וקיץ) יחוייבו בתשלום שכר הלימוד כולו במהלך שנת לימודים זו.  
מינימום שכר לימוד לתואר שני - 200%\*\*.

## מסלול מואץ למ"א

1. עבור קורסי המ"א שילמד התלמיד בשנה ג' של הב"א יחויב בתשלום של 2.5% לשש"ס משכה"ל הרגיל.
2. במידה ויעמוד התלמיד בתנאי המסלול המואץ (ראה תקנון לימודים לתואר שני) יחושב שכר הלימוד עבור קורסי המ"א שלמד בשנה ג' כחלק מהתשלום עבור לימודי המ"א.
3. שכר הלימוד שייגבה מתלמיד שיסיים את המסלול המואץ עם בחינת גמר (4 שנות לימוד) יהיה 100%, זאת במידה ועמד בכל תנאיו האקדמיים של המסלול.
4. תלמיד במסלול כתיבת תיזה ישלם בשנתו הרביעית 100% שכ"ל (שכה"ל בגין קורסי המ"א שלמד בשנה ג' יחושב כחלק מה-100% שכ"ל בהם חייב התלמיד) ובשנתו החמישית ירשם כתלמיד וישלם 10% משכ"ל בתוספת התשלומים הנלווים בגין הגשת עבודת התיזה שה"כ שכ"ל מסלול המואץ עם כתיבת תיזה הינו 110%, זאת במידה ועמד בכל תנאיו האקדמיים של המסלול.
5. במידה והתלמיד לא יעמוד בתנאים האקדמיים של המסלול המואץ, הוא יעבור למסלול לימודים רגיל וישלם כמקובל מינימום 200% שכ"ל. במקרה כזה, יחושב שכ"ל בגין קורסי המ"א שלמד בשנה ג' של הב"א כחלק מה-200% שכ"ל לתואר שני.

### ג. תואר שלישי

- דוקטורנט מחוייב בכל שנה מהשנתיים הראשונות ללימודים - 40% שכ"ל.
- החל בשנה השלישית - ועד גמר חובותיו לתואר - 10% שכ"ל כל שנה.

### ד. מסלול ישיר לדוקטורט

- תלמיד המסלול הישיר לד"ר ישלם 100% שכר לימוד בכל אחת משתי שנות הלימוד הראשונות במסלול.
- לאחר צבירה של 200% שכ"ל יחויב ב-40% שכר לימוד בשנה השלישית ו-40% שכר לימוד בשנה"ל הרביעית ללימודיו. במידה ויקבל אישור אקדמי להארכת לימודיו לצורך כתיבת עבודת הדוקטורט בשנת לימודיו החמישית ולאחר צבירה של 280% שכ"ל יחויב ב-10% משכ"ל.



## ה. הכשרת מורים

### 1. התוכנית הדו-שנתית:

כל שנה מהשנתיים הראשונות - 50% שכ"ל. החל בשנה השלישית ואחרי תשלום 100% שכ"ל לפחות - 2.5% משכ"ל מלא עבור כל נקודת זכות/שעה סמסטריאלית בתוספת תקורת גרירת לימודים בשיעור 10% משכ"ל מלא.

### 2. התוכנית החד-שנתית:

100% שכ"ל בשנת הלימודים הראשונה. החל בשנה השניה - 2.5% משכ"ל מלא עבור כל נקודת זכות/שעה סמסטריאלית בתוספת תקורת גרירת לימודים בשיעור 10% משכ"ל מלא.

### מינימום שכ"ל להכשרת מורים - 100%.

תלמיד בתשע"ט שהשלים את חובות השמיעה וטרם הגיש עבודות או כל חובה אחרת לצורך קבלת התעודה ישלם 10% משכ"ל השנתי אם לא יגישן עד תחילת שנה"ל תש"פ-27.10.2019 (גם אם קיבל אישור אקדמי לאיחור). תאריך הגשת עבודה שהוחזרה לתלמיד לתיקון (ללא ציון או עם ציון נכשל) לא יחשב כתאריך הגשת עבודה אחרונה.

### 1. מידענות וספרנות

תלמיד ספרנות משלם 100% שכ"ל בכל שנה מהשנתיים הראשונות.

החל מהשנה השלישית ואחרי תשלום 200% ישלם התלמיד 2.5% משכ"ל מלא לכל נקודה/שעה סמסטריאלית בתוספת תקורת גרירה בשיעור 10% משכ"ל מלא.

### מינימום שכ"ל לתלמידי ספרנות - 200%.

תלמיד בתשע"ט שהשלים את חובות השמיעה וטרם הגיש עבודות או כל חובה אחרת לצורך קבלת התעודה ישלם 10% משכ"ל השנתי אם לא יגישן עד תחילת שנה"ל תש"פ-27.10.2019 (גם אם קיבל אישור אקדמי לאיחור). תאריך הגשת עבודה שהוחזרה לתלמיד לתיקון (ללא ציון או עם ציון נכשל) לא יחשב כתאריך הגשת עבודה אחרונה.



## ז. אנגלית שפה זרה בתש"פ

קורסים באנגלית שפה זרה חייבים בתשלום שכר לימוד נפרד. קורס מתקדמים ב' הינו קורס הניתן ללא תשלום לתלמידי תואר ראשון (למעט בסמסטר קיץ). יחד עם זאת, תלמיד שיירשם לקורס מתקדמים ב' ולא ישלימו, יחוייב בתשלום עבור כל רישום נוסף לקורס זה. כמו כן, תלמיד שיכשל בקורס אנגלית מתקדמים ב' פעמיים (לא כולל סמסטר קיץ) ישלם עבור הפעם השלישית ואילך.

## ח. חריגים

1. ככלל, תלמיד משלם שכ"ל בכל מסגרת לימודים לחוד, כגון: בצרוף של השלמות למיניהן ולימודים לתואר ולתעודה. השלמות משולמות לפי חשבון אחד ולימודי תואר ותעודה – לפי חשבון אחר. כך לגבי לימודי חשבונאות שנה ד' וכל צרוף שהוא, וכך לגבי כל הצרופים שאינם נזכרים בסעיפים אחרים בתקנון זה.
2. תלמיד חשבונאות שנה ד' שילם בשנה"ל תשע"ט 20,732 ש"ח צמוד למדד חודש יולי 2018 ללא תלות בהיקף לימודיו. תלמיד חשבונאות שנה ד' שלא מסיים לימודיו בשנה אחת, מחוייב החל מהשנה השניה ב-2.5% משכ"ל מלא בתכנית זו לכל נקודת זכות/שעה סמסטריאלית.
3. תלמיד בתכניות הלימוד המיוחדות הבאות: לימודי תעודה בפסיכותרפיה ובהתנהגות קוגניטיבית; מינהל ציבורי למנהלים והשלמות באקטואריה – ישלם שכ"ל גבוה משכ"ל רגיל לתואר!
4. תלמיד מ"א שמתקבל לשנת הלימודים השניה על סמך לימודיו לתואר שני באוניברסיטה אחרת משלם מינימום 100% שכר לימוד.
5. תלמיד הלומד קורס באנגלית כשפה זרה בלבד ברמות "מתקדמים א"; "מתקדמים ב" ישלם 10% משכ"ל שנתי מלא עבור כל קורס.
6. תלמיד השלמות לחשבונאות משלם 5% משכ"ל מלא לכל שעה סמסטריאלית ולא יותר מ-150% שכ"ל בשנה.

7. תלמיד לימודים מיוחדים שלא לתואר משלם 5% משכ"ל מלא לכל שעה סמסטריאלית.
8. תלמיד הלומד השלמות לקראת הצגת מועמדות לתואר שני משלם 5% משכ"ל מלא לכל שעה סמסטריאלית עד לתקרה של 100% שכ"ל לשנה.
9. תלמיד הלומד קורסי השלמה במקביל ללימודי מ"א משלם 2.5% משכ"ל מלא בגין כל שעה סמסטריאלית בקורסי ההשלמה.
10. תלמיד לימודי מחקר מקדים משלם 2% משכ"ל מלא לכל שעה סמסטריאלית ומינימום 10% משכר לימוד הגיל מלא.
11. תלמידי החוגים ללימודי המזרח התיכון והאסלאם חד-חוגי, לימודי ישראל, גאוגרפיה, ארכיאולוגיה, ציוליזציות ימיות וניהול משאבי טבע וסביבה ובתכנית הבינלאומית בקיימות בפקולטה לניהול **Global Green (MBA)** מחוייבים בשכר הלימוד שלהם גם בתשלום דמי סיוורים.

#### הערות:

1. במידה והאוניברסיטה תחליט לקיים קורסי קיץ שאינם חלק מתכנית הלימודים הנורמטיבית של התלמיד כמו קורסי השלמות וקורסי אנגלית כשפה זרה, ייקבע תעריף מיוחד של שכ"ל לקורסים אלה.
2. שכר הלימוד צמוד למדד. אם האוניברסיטה תידרש לשלם מע"מ על ההצמדה וריבית הפיגורים, יחול המס הזה על התלמיד.

#### תשלומים נוספים

להלן התשלומים הנילווים כפי שהיו בשנה"ל תשע"ט:

דמי רווחה\* 400 ש"ח

דמי אבטחה 500 ש"ח

תשלום לארגון הסטודנטים הארצי היציג 10 ש"ח (לתלמידי התואר הראשון והשני)



## מועדי תשלום שכר הלימוד בשנה"ל תש"פ\*

להלן המועדים לפרעון שכר לימוד תש"פ\*\*:

עד 14.09.2019	תשלום ראשון***
עד 14.11.2019	תשלום שני
עד 14.12.2019	תשלום שלישי
עד 14.02.2020	תשלום רביעי
עד 14.03.2020	תשלום חמישי
עד 14.04.2020	תשלום שישי

## הערות

\*"דמי רווחה" – הינו תשלום רשות לאוניברסיטה עבור, כרטיס תלמיד, שירותי המרפאה, השאלת ספרים ושירותי ייעוץ בספרייה וכן תשלום לאגודת הסטודנטים בגין שירותי רווחה הניתנים על-ידי האגודה לכלל הסטודנטים והכוללים בין השאר, שירותים אלה: הקמת חוות מחשבים; סקרי איכות הוראה; שיעורי תגבור במגוון קורסים; יצוג בועדות משמעת; מאבקים למען הסטודנטים; הופעות של אומנים מהשורה הראשונה בכל יום ד'; פריסת מיקרוגלים וקפה אמון; פרסום מודעות חנם באתר האינטרנט של האגודה; פרסום באתר האגודה של הודעות שוטפות של נציגי החוגים; פרסום באתר האגודה של מאגר מורי עזר ומתרגמים במחירים מוזלים לסטודנטים וכדומה.

ניתן לוותר על תשלום זה במלואו על ידי הודעה בכתב על ויתור עד ליום 27.10.2019. תלמיד שיבחר לא לשלם דמי רווחה לאוניברסיטה יהיה מנוע מהשאלת ספרים ומשירותי הייעוץ בספרייה, אך יהיה זכאי ליתר שירותי הספרייה.

בתכניות בהן מועד תחילת הלימודים אחרי ה-27.10.2019 ניתן יהיה לוותר על תשלום זה עד חודש לאחר תחילת הלימודים בתכנית.

\*\* איחור בתשלום מעבר למועדים הנקובים לעיל, יגרור חיוב בריבית פיגורים צמודה של 0.625% לחודש פיגור. גם איחור בתשלום אשר נובע מרישום מאוחר יגרור אחריו חיוב בריבית כמפורט לעיל.





\*\*\* רישום ממוחשב באמצעות האינטרנט יתאפשר רק לאחר שהתלמיד ישלם את התשלום הראשון.

תלמיד המחוייב בשכ"ל בשיעור 100% ומעלה ישלם שכ"ל ב-6 תשלומים. תלמיד המחוייב בשכ"ל נמוך יותר ישלם בפחות תשלומים.

לדוגמא, תלמיד המחוייב בשכ"ל בשיעור 50% משלם ב-3 תשלומים כדלקמן:

תשלום I	14.09.2019	25% משכ"ל מלא
תשלום II	14.11.2019	15% משכ"ל מלא
תשלום III	14.12.2019	10% משכ"ל מלא

על התלמיד להרשם בתחילת השנה לכל הקורסים שעליו ללמוד באותה שנה, כולל רישום מלא לקורסי סמסטר ב' וקיץ (רישום זה הוא הקובע את שכ"ל השנתי ואת החלוקה לתשלומים).

תלמיד בעל מימון חלקי - יחוייב לשלם את החלק שלו בתחילת השנה.

שימו לב: תוספת קורסים בסמסטר ב' וקיץ, מעדכנת אוטומטית את שכ"ל השנתי ואת החלוקה השנתית לתשלומים רטרואקטיבית כולל חיובי הצמדות וריביות.

## אישורים

כל תלמיד רשאי להזמין עד 6 אישורים בשנה אקדמית ללא תשלום מתוך האישורים הבאים:

אישור תלמיד, אישור ציונים, אישור גובה שכ"ל, אישור מערכת שיעורים ואישור בחינות. (מלבד אישור הבחינות המופק מפורטל הסטודנטים באינטרנט).



עבור כל אישור נוסף מהאישורים הללו או כל אישור אחר יחוייב התלמיד ב־33 ש"ח.

### **קנסות**

#### **◆ רישום לבחינות במועד ב'**

על כל הסטודנטים המבקשים להיבחן במועד ב' חלה חובת רישום מוקדם למועד ב'.

סטודנט אשר יגיע לבחינה במועד ב' מבלי שנרשם מראש או סטודנט שנרשם למועד ב' ולא הגיע לבחינה יחוייב באמצעות חשבון שכר הלימוד שלו בקנס בגובה 35 ש"ח.

במקרים בהם סטודנט ניגש למועד א' וציוני מועד א' לא פורסמו עד מועד סגירת ההרשמה למועד ב' – לא יושת קנס על הסטודנט.

#### **◆ אי הופעה לבחינה במועד מיוחד**

תלמיד שאושרה לו בחינה במועד חריג ולא הופיע לבחינה, מבלי להודיע על כך לפחות 5 ימים מראש, יוטל עליו קנס כספי בגובה 114 ש"ח צמוד למדד יולי 2019.

#### **◆ הקלדת מערכת באיחור**

תלמיד אשר יקליד את מערכת השיעורים שלו לאחר תחילת שנה"ל (27.10.2019 ואילך) ישלם דמי איחור בסך 129 ש"ח צמוד למדד יולי 2019.

### **חברות באגודת הסטודנטים**

תשלום דמי חברות באגודת הסטודנטים הינו תשלום רשות לאגודת הסטודנטים בגין שירותים הניתנים על ידה: שירות עו"ד – ייעוץ ומתן הצהרות, שירות רכז מס הכנסה תגמולי מילואים וארנונה, סיוע במתן מלגות, הנחות במנוחות האוניברסיטה, הנחות בקניית מקראות, שיעורי עזר וחוגים מסובסדים, הנחות והטבות, כניסה מוזלת ליום הסטודנט ולכל אירועי האגודה, ייצוג בוועדות משמעת, משלחות, ספורט ועוד.

תלמיד המבקש להיות חבר באגודת הסטודנטים של אוניברסיטת חיפה חייב לחתום על הצהרה ברוח זו באגודת הסטודנטים. אופן הגבייה ייקבע בהמשך.

סטודנט רשאי לבטל חברותו ע"י חתימה על טופס ויתור במזכירות האגודה עד לתאריך 10.11.2019.

בשנה"ל תשע"ט דמי חברות באגודת הסטודנטים עמדו על סך 172 ש"ח.



## ביטוח תאונות אישיות ע"י אגודת הסטודנטים

סטודנט המבקש להצטרף לביטוח תאונות אישיות, חייב לחתום על מסמכי ההצטרפות במשרדי אגודת הסטודנטים. בשנה"ל תשע"ט עמדו דמי הביטוח על סך 24 ש"ח. לפרטים נוספים ועיון בפוליסת הביטוח ניתן להגיע למשרדי האגודה.

## תהליך תשלום שכר לימוד שנתי ואמצעי תשלום

### תהליך תשלום ראשון ותשלום מראש כולל הנחה\*

בתחילת חודש אוגוסט 2019 תישלח לכל התלמידים והמועמדים, הצפויים ללמוד בשנת הלימודים הבאה, מעטפת לתשלום ובה שני שוברי תשלום:

1. **תשלום ראשון**, שהינו תשלום חובה לשנה"ל ותנאי להרכבת מערכת השיעורים.

2. **תשלום מראש כולל הנחה** שהינו תשלום רשות.

תלמיד שישלם שכ"ל מלא (100% שכ"ל) מראש עד 14.09.2019 יהיה זכאי להנחה בשיעור 2.5% משכר הלימוד השנתי הבסיסי המלא בלבד. הנחה זו תבוטל אם היקף הלימודים יחייב בסופו של דבר שכ"ל נמוך מ-100%. כמו כן תבוטל ההנחה לתלמיד ממומן.

### אמצעי תשלום:

א. באמצעות השוברים - בסניפי הבנקים השונים המופיעים על גבי השוברים.

ב. באמצעות כרטיס אשראי (ישראכרט וויזה) - בפורטל הסטודנטים באינטרנט.

הערה: כל תשלום בכרטיס אשראי בפורטל הסטודנטים באינטרנט (לבעלי כרטיסי ויזה וישראכרט), הינו בתשלום אחד וכרוך בתוספת דמי טיפול בגובה 0.86% מסכום התשלום. ניתן גם לשלם שכ"ל באשראי בתשלומים בתכנית קרדיט בלבד.

ג. לא ניתן לשלם התשלום הראשון או התשלום מראש באמצעות הוראה לחיוב חשבון (הוראת קבע). כל התלמידים חייבים לשלם את התשלום הראשון בבנק או בכרטיס אשראי בפורטל הסטודנטים באינטרנט, גם כאלה המבקשים לשלם את שכר הלימוד בהמשך השנה באמצעות הוראה לחיוב חשבון.



## 2. תהליך תשלום שכר לימוד שנתי ואמצעי תשלום

החל מתחילת חודש אוקטובר 2019, יחושב שכר הלימוד של כל תלמיד שמערכת השיעורים שלו הוזנה למחשב (על פי כללי החישוב לתארים/תעודות השונים). חישוב זה יקבע גם את פריסת התשלומים ומועדי התשלום.

א. תשלום באמצעות שוברים: לתלמיד שלא בחר לשלם את שכר הלימוד השנתי מראש, יישלח שובר לתשלום לכתובתו כ-10 ימים לפני כל מועד תשלום ובהתאם לתאריכים המפורטים לעיל בעמ' 24.

אי קבלת שובר לתשלום אינה פוטרת מתשלום במועד. תלמיד אשר מסיבה כלשהי לא קיבל שובר תשלום, מתבקש להגיע למחלקה לשירותי תלמיד ושכר לימוד ולקבל שובר לפני מועד התשלום.

ב. תשלום באמצעות הרשאה לחיוב חשבון – תלמיד המעוניין לשלם את שכר הלימוד באמצעות הרשאה לחיוב חשבון, יחתום על טופס ההרשאה, אותו ניתן להוריד מאתר מינהל תלמידים <http://mt.haifa.ac.il> תחת "שכר לימוד" ← "טפסי המחלקה" ובפורטל הסטודנטים.

יש להחתים את טופס ההרשאה בבנק ולהעבירו למחלקת שירותי תלמיד ושכ"ל בהקדם האפשרי.

כל התלמידים חייבים לשלם את התשלום הראשון בבנק באמצעות שובר התשלום שנשלח אליהם. גם אלה אשר מבקשים לשלם את שכר הלימוד באמצעות הוראה לחיוב חשבון.

חשבון הבנק של תלמיד שמבקש לשלם את שכר הלימוד באמצעות הרשאה לחיוב חשבון יחוייב החל מהתשלום השני. התלמיד יקבל לביתו, 10 ימים לפני כל מועד לתשלום מעטפית, ובה פירוט חיובי וזיכויי שכ"ל וכן סכום התשלום שינוכה מחשבוננו.

ג. באמצעות כרטיס אשראי (ישראכרט וויזה) – בפורטל הסטודנטים באינטרנט בתשלום אחד ובתוספת דמי טיפול בגובה 0.86% מהתשלום.

**ד. הנחיות לבעלי פטור/מימון מאוניברסיטת חיפה ומאוניברסיטאות אחרות**

- עובד אוניברסיטת חיפה, או בן משפחתו, הזכאי לפטור משכר לימוד בכפוף לנהלי האוניברסיטה, חייב להסדרי הפטור עד תחילת שנה"ל ולא יאוחר מה־31.8.2020.
- על תלמידים הזכאים לפטור משכר לימוד ממוסדות אחרים להשכלה גבוהה להמציא טופס פטור לשנה"ל תש"פ. את הטופס המקורי יש לשלוח למחלקה לשירותי תלמיד ושכ"ל עד תחילת שנת הלימודים ולא יאוחר מה־31.8.2020.

**מענק לחיילים משוחררים**

תלמיד אשר עומד לזכותו מענק חיילים משוחררים ממוסד הבטחון, זכאי להשתמש בסכום המענק לתשלום שכ"ל באוניברסיטה. סטודנט המעוניין לשלם את שכ"ל בכספי המענק, יפנה למחלקה לשירותי תלמיד ושכ"ל, יודיע את גובה המענק המעודכן ויקבל מיוחד על כל סכום המענק, אך בשום מקרה לא בסכום הגבוה מסה"כ שכ"ל שלו לאותה שנה. הסטודנט ישלם את השובר בבנק בו מתנהל חשבון המענק.

**ביטול הרשמה/הפסקת לימודים – תשלום שכר לימוד**

- א. 1. מועמד ללימודים באוניברסיטת חיפה המחליט לבטל את הרשמתי לאוניברסיטה, יודיע על כך בכתב (בדואר רשום) למחלקת הרשמה. תלמיד הלומד באוניברסיטת חיפה והמחליט להפסיק ללמוד בה יודיע על כך בכתב (בדואר רשום) למחלקת שירותי תלמיד ושכ"ל שבאגף מינהל התלמידים.
2. היום שבו תתקבל הודעת התלמיד באגף מינהל התלמידים ייחשב לו כיום הפסקת לימודיו או ביטול הרשמתי. הודעה שנמסרה בטלפון ו/או בע"פ לא תחשב כקובעת לגבי הפסקת לימודים.
- ב. תלמידים ומועמדים המבטלים את הרשמתי ישאו בתשלום שכר לימוד כולו או מקצתו בהתאם לקביעת האוניברסיטה כמפורט להלן:

1. מועמד שיודיע על ביטול הרשמתו עד 15.08.2019 ולא ערך תכנית לימודים, יהיה זכאי למלוא המקדמה ששילם ע"ח שכר הלימוד.
  2. מועמד שיודיע על ביטול הרשמתו מ־16.08.2019 ועד ה־15.09.2019 ולא ערך תכנית לימודים יהיה זכאי להחזר מחצית המקדמה ששילם ע"ח שכר הלימוד.
  3. מועמד שיודיע על ביטול הרשמתו לאחר ה־15.09.2019 ולא ערך תוכנית לימודים יחוייב במלוא המקדמה ששילם ע"ח שכר הלימוד.
  4. מועמד אשר שילם תשלום ראשון, לא ערך תכנית לימודים ויודיע על הפסקת לימודיו לאחר 16.09.2019, יחוייב במלוא התשלום הראשון.
  5. תלמיד אשר ערך תכנית לימודים ויודיע על הפסקת לימודים עד 24.11.2019, יחוייב במלוא התשלום הראשון.
  6. תלמיד שיודיע על הפסקת לימודים מ־25.11.2019 ועד 22.12.2019 יחוייב ב־35% משכר הלימוד שנקבע לו, בתוספת כל התשלומים הנלווים, או במלוא התשלום הראשון, לפי הגבוה בין השניים.
  7. תלמיד שיודיע על הפסקת לימודים מ־23.12.2019 ועד 26.1.2020 יחוייב ב־50% משכר הלימוד שנקבע לו בתוספת כל התשלומים הנלווים, או במלוא התשלום הראשון, לפי הגבוה בין השניים.
  8. תלמיד שיודיע על הפסקת לימודים מ־27.1.2020 ועד 22.3.2020 יחוייב ב־75% משכר הלימוד שנקבע לו, בתוספת כל התשלומים הנלווים, או במלוא התשלום הראשון, לפי הגבוה בין השניים.
  9. תלמיד שיודיע על הפסקת לימודים לאחר 23.3.2020 יחוייב במלוא שכר הלימוד שנקבע לו בתוספת כל התשלומים הנלווים.
- הערה:** תלמיד המבטל לימודיו בתום סמסטר א' – מינימום שכר הלימוד שיחוייב בו לא יפחת ממכפלת סך הנקודות/שעות הרשומות לזכותו באחוז שכ"ל לנק' /שעה.

ג. מועמדים ותלמידים המתחילים לימודיהם בסמסטר ב' תש"פ והודיעו על הפסקת הלימודים ישאו בתשלום שכר לימוד, כולו או מקצתו, בהתאם לקביעת האוניברסיטה להלן:

#### מועד קבלת ההודעה

עד 2.2.2020	1,000 ש"ח
מ־3.2.2020 עד 8.3.2020	מחצית התשלום הראשון
מ־9.3.2020 עד 5.4.2020	מלוא התשלום הראשון
מ־6.4.2020 עד 12.6.2020	50% משכ"ל + תשלומים נלווים או התשלום הראשון לפי הגבוה מבין השניים
מ־13.6.2020	100% משכ"ל + תשלומים נלווים

#### ד. הפסקת לימודים של תלמיד תואר שלישי

1. תלמיד דוקטורט הרשום ללימודים ומפסיק את לימודיו ביוזמתו עד תום הסמסטר הראשון, ישלם לאוניברסיטה רק את התשלומים הנלווים.

2. תלמיד דוקטורט המפסיק את לימודיו ביוזמתו לאחר תום הסמסטר הראשון – ישלם לאוניברסיטה 50% משכר הלימוד השנתי שלו.

3. תלמיד דוקטורט שהחל לימודיו בסמסטר ב' והפסיק במרוצת אותו סמסטר את לימודיו – ישלם רק את התשלומים הנלווים.

4. אם לימודיו של תלמיד דוקטורט הופסקו ע"י המוסד מסיבות אקדמיות – לא יידרש לשלם שכ"ל.

ה. הפסקת לימודים עקב בעיות משמעת או סיבות אקדמיות תלמיד אשר לימודיו הופסקו מסיבות אקדמיות ו/או משמעתיות, יחוייב בתשלום שכר לימוד והתשלומים הנלווים עד ליום הפסקת לימודיו ובהתאם למועדים המצויינים לעיל.

#### מניעת שירותים

לא שילם תלמיד או תלמיד לשעבר, חוב כלשהו לאוניברסיטה, תהיה האוניברסיטה רשאית למנוע ממנו שירותים כלשהם, לרבות שירותי ספרייה, תעודות, אישורים, בחינות, שינוי קורסים ושירותים נוספים עד שיסולק חובו.



## חשבונות אחשב

- כל סטודנט שעבר רישום לקורסים, יהיה זכאי לשירותי מחשב.
- ההזדהות בגישה לפורטל הסטודנטים, לקורסים המתוקשבים ולתדפיסי הספרייה הינה באמצעות מספר ת.ז. וסיסמה, וזאת באמצעות מערכת ההזדהות האחידה (SSO).
  - בכיתות המחשבים האישיים אין צורך בפרטי הזדהות, אך יש להצטייד בתעודה מזהה, אותה יש להציג, לפי דרישה, בפני אחראי כיתות המחשב.
  - לכל סטודנט שעבר רישום לקורסים, יפתח אוטומטית חשבון דוא"ל שיאפשר לו לקבל את שירותי Office 365 ללא תשלום נוסף.
  - כל סטודנט יכול להזין במערכות האוניברסיטה את כתובת הדואר האלקטרוני הפרטית שלו והיא תשמש לקבלת כל התכתובות מיחידות האוניברסיטה. סטודנט רשאי לבקש הקצאת תיבת דואר אלקטרוני של האוניברסיטה.
- את פרטי החשבון ודוא"ל ניתן למצוא בקטגוריית "מידע" בפורטל הסטודנטים (מגיעים מדף הבית של האוניברסיטה, לשוניית סטודנטים, פורטל הסטודנטים, מידע, פרטי חשבון ודוא"ל).
- על משתמשי המחשב לעמוד בתנאי ההתחייבות לשימוש נאות במחשב, המפורטים בהמשך.

### שימוש בדואר אלקטרוני:

עם הרישום לאוניברסיטה, נותן הסטודנט את הסכמתו לקבלת מידע מהאוניברסיטה לכתובת הדואר האלקטרוני שסיפק בעת הרישום. באחריות הסטודנט לדאוג לכך שתיבת הדואר האלקטרוני שלו תהיה תקינה לקבלת הודעות דואר אלקטרוני חדשות ולעדכן במידה והחליף כתובת דואר אלקטרוני.

מומלץ לסטודנטים לבדוק את תיבת הדוא"ל שלהם מדי יום.

### התקשרות בגישה מרחוק:

שירותי המחשוב של האוניברסיטה נגישים גם בגישה מרחוק, מחוץ לרשת האוניברסיטה וזאת באמצעות הזדהות גישה מרחוק.





ההתקשרות מאפשרת גם גישה למאגרי המידע של הספרייה הזמינים למשתמשי האוניברסיטה בלבד.

### **כיתות מחשבים:**

מחשבים לשימוש הסטודנטים ממוקמים בקומת ה-500 בבניין הראשי ובעוד מספר כיתות ו"בקתות" מחשבים אישיים הפרוסות במספר נקודות מרכזיות בקמפוס, כולל מעונות הסטודנטים, לצורך עבודה חופשית. מרכזי המחשבים האישיים כוללים גם שירותי הדפסה. בכיתות מותקן מגוון רחב של תוכנות לשימוש הסטודנטים.

פרטים אודות זמינות הכיתות ניתן למצוא ב:

<http://computing.haifa.ac.il> ← מרכז שירות ותמיכה לסטודנטים ← כיתות ובקתות מחשבים בקמפוס.

### **בקתות מחשבים**

בקתות המחשבים הינן פינות עבודה באזורים ציבוריים ברחבי הקמפוס, העומדות לשימוש הסטודנטים בשעות הפעילות של האוניברסיטה. במחשבי הבקתות מותקנות מירב התוכנות המותקנות בכיתות המחשבים.

### **רשת אלחוטית:**

רשת אלחוטית **AirCarmel** פרוסה באזורים רבים בקמפוס, כולל במעונות. באמצעות הרשת ניתן לגלוש לרשת האינטרנט ולכל אחד משרתי האוניברסיטה, בכפוף להרשאות גישה.

### **מחשבים במעונות הסטודנטים:**

בנוסף לבקתות המחשבים הציבוריות במעונות, בכל חדר בבניינים 700 ו-800, קיים חיבור לרשת הקמפוס. החל משנה"ל תשע"ז פרוסה ברוב בנייני המעונות רשת אלחוטית של חברת **HOT**.

### **אחראי הכיתות**

אחראי כיתות המחשבים נמצא בחדר 566 בבניין הראשי. הוא דואג לתקינות תפקוד הכיתות והבקתות, ומהווה את איש הקשר בין הסטודנטים ואגף מחשוב ומערכות מידע.



## תמיכה פרונטלית לסטודנטים

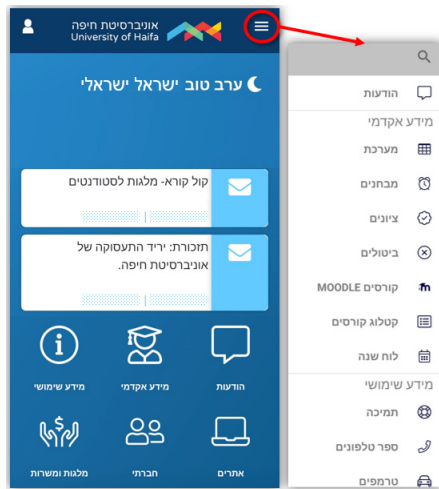
התמיכה לסטודנטים ניתנת בחדר 727/1 בבניין הראשי ובאמצעות זימון תור בכתובת: <http://booked.haifa.ac.il>

התמיכה ניתנת בתחומים הבאים:

1. דואר אלקטרוני Campus.
  2. מערכת הזדהות אחידה SSO (Single Sign On)
  3. מערכת למידה מתוקשבת Moodle.
  4. פורטל הסטודנטים.
  5. התחברות מהבית למאגרי המידע של הספרייה.
  6. אינטרנט אלחוטי בקמפוס.
  7. רכישת תוכנות מוזלות.
- בתחילת כל שנת לימודים מקיים אגף מחשוב ומערכות מידע הדרכה לסטודנטים על השימוש בשירותיו.

## האפליקציה הסלולארית של אוניברסיטת חיפה

באפליקציה ניתן לקבל מידע אודות:



- מערכת השעות האישית.

- ביטולי שיעורים.

- בחינות, ציונים.

- לוח שנה אקדמית.

- כניסה ל-Moodle.

- הודעות חשובות.

- פנייה למרכז שירות ותמיכה

בנושאי מחשוב.

- טרמפים, התמצאות בקמפוס ועוד...

להורדה - חפשו "אוניברסיטת חיפה"

בחנויות של Apple ו-Android.

## למי פונים, איך ומתי

1. טופס פתיחת קריאה ניתן למצוא באתר:  
<http://computing.haifa.ac.il>
2. **מוקד תמיכה טלפוני:** 04-8240856, ימים א'-ה' 13:00-16:00.
3. **קבלת קהל:** בניין ראשי, קומת ה-700, חדר 727/1.  
ימים א'-ה' 8:00-16:00.
4. **פעילות כיתות ובקתות המחשבים:** ימים א'-ה' 8:00-21:30,  
ו' 8:00-13:30.
5. פנו אלינו ב־ Facebook – מוקד תמיכה אוניברסיטת חיפה.
6. פנייה באמצעות צ'אט: ימים א'-ה' 12:00-16:00,  
<http://chat.haifa.ac.il>

## קיום ולת"ם באמצעות מערכת ועידת וידאו

אגף מחשוב ומערכות מידע בשיתוף עם דיקאנט הסטודנטים, מפעילים שירות מיוחד של השתתפות בולת"ם באמצעות ועידת וידאו, המונעת את הצורך לנסוע לתל השומר לשם כך. סטודנטים, המבקשים להשתתף בולת"ם יפנו בבקשה באמצעות דיקאנט הסטודנטים.



## אישורים ונרטיסי סטודנט

כל תלמידי האוניברסיטה זכאים לקבל תעודת תלמיד עם תמונה. תלמידים החברים באגודת הסטודנטים מקבלים תעודה אחת, משותפת לאוניברסיטה ולאגודה.

1. תלמידים חדשים בתש"פ - רשאים לקבל תעודה לאחר ביצוע רישום מערכת לימודים.

כרטיסי סטודנט לחברי אגודת הסטודנטים יונפקו בעמדות הנפקה שיוקמו ברחבת קומת ה־700 בבנין ראשי החל מ־27.10.19 ועד 8.11.19. בין השעות 08.00-18.00. בימי ו' בין השעות 08.30-12.15.

המעוניינים להיות חברים באגודת הסטודנטים צריכים להרשם כחברי אגודה לפני הנפקת הכרטיס.

לתלמידים שאינם חברי אגודה - יונפקו תעודות תלמיד בקומת ה־500 בבנין הראשי, בסמוך למרפאה, החל מ־27.10.19 ועד 8.11.19 בימים א'-ה' בין השעות 08.00-16.00.

### 2. תלמידים ותיקים

חברי אגודת הסטודנטים יוכלו לקבל מדבקות תיקוף לכרטיסים שברשותם לאחר עריכת רישום מערכת הלימודים לתש"פ. לשם כך יש להגיע לעמדת הנפקה של האגודה, שתמוקם בקומת ה־700 בבנין הראשי, בין התאריכים 27.10.19-8.11.19. תלמידים שאינם חברי אגודה, יוכלו לקבל מדבקות תיקוף לכרטיס שברשותם במחלקת שירותי תלמיד ושכ"ל, לאחר עריכת מערכת השיעורים לתש"פ.

תלמיד שמשנה את סטטוס החברות או אי החברות באגודת הסטודנטים, צריך להגיע עם הכרטיס הישן לעמדת הנפקה, ברחבת קומת ה־700 - בנין ראשי, לשם הנפקת כרטיס חלופי. הערה: הנפקת תעודת תלמיד נוספת (במקרה של איבוד), תהיה כרוכה בתשלום בסך 26 ש"ח.

## אישור כניסה לבחינות

ההשתתפות בבחינות מותנית בהצגת אישור כניסה לבחינות. תלמיד ששילם שכר לימוד כנדרש ינפיק את אישור הבחינות האישי באמצעות פורטל הסטודנטים באינטרנט.

לתלמיד החייב שכר לימוד יישלח אישור בחינות בצירוף שובר לתשלום החוב. חותמת הבנק על האישור תהווה אישור להיבחן. אין באישור כניסה לבחינות כדי לשמש קבלה ואישור על תשלום מלוא שכר הלימוד.

## זכאות להבחן

תלמיד זכאי להבחן אם מילא את התנאים הבאים:

1. הקורס רשום בתוכנית הלימודים שלו.
  2. מילא את כל החובות האקדמיות ושמו מופיע ברשימת הזכאים להבחן.
  3. הציג לפני תחילת הבחינה תעודה מזהה רשמית עם תמונה ואישור כניסה לבחינות, המעיד על כך שהתלמיד הסדיר את תשלום שכ"ל.
- בכל מקרה לא יורשה התלמיד להבחן ללא תעודה מזהה רשמית עם תמונה!  
במקרה ש"אישור נבחן" אבד או נשכח, ניתן להפיקו באמצעות פורטל הסטודנטים.

## חובת רישום מוקדם למועדי ב'

על כל התלמידים המבקשים להבחן במועד ב' חלה חובת רישום מוקדם למועד ב'. הרישום יתבצע בפעולה פשוטה באמצעות פורטל הסטודנטים ← שירותים מקוונים ← רישום מוקדם לבחינות מועד ב'.

ניתן להירשם או לבטל רישום למועד ב' החל משבועיים לפני תאריך הבחינה ועד יומיים לפני תאריך הבחינה. תקופת הרישום לכל בחינה מופיעה במסך הרישום. תלמיד אשר יגיע לבחינה במועד ב' מבלי שנרשם מראש או תלמיד שנרשם למועד ב' ולא הגיע לבחינה יחוייב באמצעות חשבון שכר הלימוד שלו בקנס בגובה של 35 ש"ח.



במקרים בהם תלמיד ניגש למועד א' וציוני מועד א' לא פורסמו עד מועד סגירת ההרשמה למועד ב' – לא יושת קנס על התלמיד.

## פרסום ציונים

פרסום ציוני הבחינות באחריות החוגים. הציונים של הקורסים מתפרסמים בפורטל הסטודנטים תחת "מידע" ובאפליקציה הסלולרית של האוניברסיטה.

מדור בחינות וציונים לא ימסור ציונים בטלפון. בכל מקרה של בירור ציון שלא נקלט/עודכן/שונה, יש לפנות למזכירות החוג.

## סריקת מחברות בחינה

באוניברסיטה מתקיים שירות סריקת מחברות בחינה, לבחינות שאינן אמריקאיות. ניתן לצפות במחברת הסרוקה לאחר בדיקתה בחלוף לפחות 24 שעות מפרסום הציונים וזאת באמצעות פורטל הסטודנטים ← "מידע ושירותים" ← "לוח בחינות אישי". הצפייה במחברת הבחינה הסרוקה הינה ללא תשלום.

## מדור אישורים

קבלת קהל בימים א'-ה' בשעות 10.30-9.00 ; 14.30-13.00  
בית הסטודנט, קומה 0, חדר 029, טלפון 8240713

מדור אישורים מפיק אישורים בעברית ובאנגלית.

כל סטודנט זכאי לקבל חינם בסך הכול 6 אישורים בעברית, במהלך שנת לימודים אקדמית, מתוך האישורים הבאים: אישור תלמיד, אישור ציונים, אישור גובה שכר לימוד, אישור מערכת שיעורים.

"אישור תלמיד" ו"אישור מערכת שיעורים" רשמיים ניתנים להפקה עצמית באמצעות פורטל הסטודנטים. גם אישורים אלה נספרים במניין האישורים כאמור לעיל. לשאר האישורים יש להגיש בקשה לקבלת אישור באמצעות "פורטל הסטודנטים" תחת "שירותים מקוונים".

כמו כן ניתן לקבל אישורים מיוחדים בעברית ובאנגלית כגון: שנות לימודים לתואר, תחומי לימוד, זכאות לתואר, תרגום תעודה וכו'. אישורים אלה ניתנים תמורת תשלום לפי הנוהל הקיים באוניברסיטה. את כל האישורים ניתן להזמין באינטרנט או בשעות הקבלה במשרדי מדור אישורים (יש להציג תעודה מזהה).



## ננסים חוגיים לקראת פתיחת שנה"ל תש"פ

(מומלץ לתלמידים להשתתף בכנסים אלה)

- ◆ **ביולוגיה**  
שיחת פתיחת שנה עם ראש החוג תתקיים בשבוע הראשון של סמסטר א', פרטים מדויקים יישלחו במייל כשבוע לפני.
- ◆ **ביולוגיה אבולוציונית וסביבתית**  
28.10.19, יום ב' בשעה 13:00  
בחדר הסמינרים של המכון לאבולוציה, קומה 2, חדר 223  
הבניין הרב תכליתי
- ◆ **בי"ס לבריאות הציבור – מ"א**  
יום אוריינטציה לתלמידי שנה א' יתקיים ביום ה' 19.09.19  
בין השעות 09:00-12:00  
מתכנסים באולם 101, קומה 1, בבית הסטודנט
- ◆ **בי"ס לטיפול באמצעות אמנויות – מ"א**  
ביה"ס יקיים יום אוריינטציה לשנה א' ביום ה' 19.09.05  
מתכנסים בכיתה 209, במשכן לאמנויות בין השעות 10:00-12:00
- ◆ **בי"ס לעבודה סוציאלית – בי"א**  
שנה א' 23.10.19, יום ד' בשעה 08:30  
באולם 363, בניין חינוך
- ◆ **בי"ס לעבודה סוציאלית – מ"א**  
שנה א' 05.09.19, יום ה' בשעה 11:00  
אולם 1007, בניין המדרגה
- ◆ **בי"ס לקרימינולוגיה – מ"א**  
שנה א' 10.09.19, יום ג' שעה 10:00  
בכיתה 6010, בניין רבין
- ◆ **בריאות נפש קהילתית – מ"א**  
יום אוריינטציה לתלמידי שנה א' יתקיים ביום ה', 05.09.19,  
בין השעות 09:00-12:00  
מצפור אביבה וסמי עופר, קומה 30, מגדל אשכול



- ◆ החוג להפרעות בתקשורת ב"א  
שנה א' 18.09.19, יום ד' בין השעות 10:00-13:00  
אולם 101, קומה 1, בית הסטודנט
- ◆ החוג להפרעות בתקשורת מ"א  
שנה א' 18.09.19, יום ד' בין השעות 14:00-16:00  
אולם 821, קומה 8, מגדל אשכול
- ◆ מדעי המחשב  
שנה א' 29.10.19, יום ג' בין השעות 12:00-14:00  
פרטים נוספים יישלחו בהמשך
- ◆ מדעי הרפואה  
שיחת פתיחה שנה עם ראש החוג תתקיים בשבוע הראשון של סמסטר א', פרטים מדויקים יישלחו במייל כשבוע לפני.
- ◆ משפטים – ב"א  
יום אוריינטציה יתקיים ביום ד' 23.10.19 בין השעות 09:00-18:00  
פרטים נוספים יישלחו ע"י הפקולטה.
- ◆ סיעוד – ב"א  
יום אוריינטציה יתקיים ביום ב' 16.09.19 בין השעות 12:00-14:00  
באולם 101, קומה 1 בבית הסטודנט
- ◆ סיעוד – מ"א  
יום אוריינטציה יתקיים ביום א' 15.09.19 בין השעות 16:00-18:00  
במצפור אביבה וסמי עופר, קומה 30, מגדל אשכול
- ◆ פיזיותרפיה – ב"א  
שנה א' 12.09.19, יום ה' בין השעות 10:00-13:00  
בחדר 2005, קומה 2, בניין המדרגה
- ◆ פיזיותרפיה – מ"א  
שנה א' 23.09.19, יום ב' בין השעות 10:00-14:00  
אולם הסנאט, קומה 29, מגדל אשכול
- ◆ פסיכולוגיה – ב"א  
שנה א' 12.08.19, יום ב' בין השעות 12:00-14:30  
במצפור אביבה וסמי עופר, קומה 30, מגדל אשכול
- ◆ מדעי הקוגניציה – ב"א  
שנה א' 12.08.19, יום ב' בין השעות 12:00-15:00  
במצפור אביבה וסמי עופר, קומה 30, מגדל אשכול



◆ **ריפוי בעיסוק – ב"א**

יום אוריינטציה יתקיים ביום ד' 23.10.19

בשעה 12:15

בחדר 603, בניין ראשי

◆ **ריפוי בעיסוק – מ"א**

יום אוריינטציה יתקיים ביום ד' 23.10.19

בשעה 09.30

מצפור אביבה וסמי עופר, קומה 30, מגדל אשכול

◆ **שירותי אנוש – ב"א**

שנה א' 26.09.19, יום ה' בין השעות 10:00-13:00

בחדר 305, בניין ג'ייקובס

◆ **היחידה למצוינות אקדמית, דיקנאט הסטודנטים:**

השנה יתקיימו מספר מועדי תכנית "צעד לפני כולם",

הכוללים: היכרות עם האוניברסיטה, היכרות עם יחידות ושירותי

הדיקנאט, פורום סטודנטים בשנים מתקדמות וסיור בקמפוס:

23.9.19 בין השעות 16:00-18:00

25.9.19 בין השעות 10:00-12:00

23.10.19 בין השעות 10:00-12:00 (הרשמה לחברה הערבית בלבד)

24.10.19 בין השעות 10:00-12:00

ההשתתפות איננה כרוכה בתשלום אך מחייבת הרשמה מראש.

דוא"ל ישלח לכלל הסטודנטים החדשים עם קישור להרשמה במהלך

החודשים אוגוסט-ספטמבר.

לפרטים נוספים ניתן לפנות למשרדי היחידה בטלפון: 04-8249964

או בשעות הקבלה 10:00-13:00 בימים א-ה.



# דיקנאט הסטודנטים

## לשנת דיקנאט הסטודנטים

בית הסטודנט, קומה 3, חדר 317

טל' 04-8240335, 04-8240334, פקס: 04-8240319

שעות הקבלה: ימים א'-ה', בין השעות 8.00-15.00.

דיקנאט הסטודנטים הוא הרשות המרכזית באוניברסיטה הפועלת לרווחת הסטודנטים והמטפלת בבעיותיהם האישיות, האקדמיות והכלכליות, תוך קיום קשר הדוק עם הגופים האקדמיים והמינהלים של האוניברסיטה וכן עם אגודת הסטודנטים במסגרת לשכת הדיקנאט ויחידותיה השונות.

סטודנטים יכולים לפנות לדקנית הסטודנטים, פרופ' גיני קורמן, בשעות הקבלה, ימי ג', 14:00-12:00. ניתן לפנות גם במייל:

[rbraz@univ.haifa.ac.il](mailto:rbraz@univ.haifa.ac.il)

[yberger1@univ.haifa.ac.il](mailto:yberger1@univ.haifa.ac.il)

לשכת הדיקנאט מרכזת את הפעילויות המפורטות להלן:

- ◆ טיפול בפניות סטודנטים בנושאים אקדמיים או מנהליים; מתן מידע מתאים או העברת הפנייה לגורם המטפל, תוך עדכון הפונים במצב הטיפול.
- ◆ התאמות לסטודנטיות בהריון ובשמירת הריון ולסטודנטים וסטודנטיות לאחר לידה, אימוץ או קבלת ילד למשמורת.
- ◆ סיוע לחיילים המשרתים במילואים.
- ◆ הטרדה מינית באוניברסיטה. למעוניינים/ות במידע נוסף:

<http://hr.haifa.ac.il/html/hatrada.doc>

למידע נוסף היכנסו לאתר הדיקנאט ← לשכת הדיקנאט



## היחידה לאלגות

בית הסטודנט, חדר 313, קומה 3

טל' 04-8288034, 04-8240685, פקס: 04-8249174

קבלת קהל בימי א'-ה', בין השעות 11:00-13:00

היחידה מטפלת בחלוקת מלגות הצטיינות אקדמית ובמלגות סיוע כלכלי לסטודנטים חדשים וותקים הלומדים לקראת תואר ראשון בלבד באוניברסיטת חיפה וכן בהלוואות בתנאים מועדפים. הזכאות למלגה מותנית בעמידה בקריטריונים הנקבעים על-ידי הרשויות המוסמכות של האוניברסיטה.

מועדי הגשת הבקשה למלגה: סטודנטים המתחילים לימודים בסמסטר א' – יגישו בקשה החל מחודש אוגוסט ועד שבועיים לאחר פתיחת שנת הלימודים.

סטודנטים המתחילים לימודים בסמסטר ב' או בסמסטר קיץ – יגישו בקשה החל משבוע לפני תחילת הסמסטר אליו נרשמו ועד שבוע לאחריו.

לבדיקת זכאותכם למלגה עיינו באתר אוניברסיטת חיפה ←  
סטודנטים ← דיקנאט הסטודנטים ← היחידה למלגות

**יתכנו שינויים בקריטריונים לשנה"ל תש"פ**



## היחידה לאצווינות אקדמית

חדר 217, קומה 2, בית הסטודנט  
טלפון: 04-8249964, פקס: 04-8240329

היחידה למצווינות אקדמית פועלת למען קידום האקדמי של הסטודנטים באוניברסיטת חיפה ומגישה שירותי ייעוץ ותמיכה אקדמיים ואישיים לסטודנטים.

השירותים המוצעים: ייעוץ אקדמי, שיעורי עזר (בעלות סמלית), קורסי תגבור לקורסים אקדמיים וחונכות אישית.

לפרטים נוספים ניתן לעיין באתר האינטרנט בכתובת:

אוניברסיטת חיפה ← סטודנטים ← דיקנאט הסטודנטים ←  
היחידה למצווינות אקדמית

להתקשר אלינו או להגיע למשרדנו.

## היחידה לאזורבות חברתית

חדר 311, קומה 3, בית הסטודנט, טל: 04-8240665,  
פקס: 04-8240743

מטרות היחידה הן: טיפוח ויצירת מנהיגות משכילה רבת-חומית, מיצוי הפוטנציאל האישי, האקדמי והחברתי הגלום בסטודנטים, פיתוח מודעות ואחריות חברתית בקרב הסטודנטים, פיתוח תכניות מנהיגות חברתית ומיזמים קהילתיים, מעורבות ויזמות חברתית של סטודנטים באוניברסיטת חיפה.

מטרות אלה מתבצעות באמצעות מגוון תכניות מנהיגות ופרוייקטים קהילתיים אשר מזכים במלגות, ולהן קריטריונים שונים לקבלה.

מועדי ההרשמה: 3/11/19 – 1/7/19.

לפרטים נוספים ניתן לעיין באתר האינטרנט בכתובת:

אוניברסיטת חיפה ← סטודנטים ← דיקנאט הסטודנטים ←  
היחידה למעורבות חברתית



## היחידה לייעוץ פסיכולוגי - המדור הקליני

טל: 04-8249334, פקס: 04-8249872

מוזכרות היחידה נמצאת ברחבת מעונות טליה  
שעות קבלה: ימים א'-ה', בין השעות 09:00-15:00.  
ביתר השעות ניתן להשאיר הודעה במענה הקולי.

### טיפול פסיכולוגי

היחידה לייעוץ פסיכולוגי מתמחה בטיפול בצעירים.  
מידי שבוע מטופלים כ-240 צעירים.

טיפול פסיכולוגי מוצע לסטודנטים במגוון תחומים:

- מיצוי היכולת האקדמית
- שיפור הבטחון העצמי והדימוי העצמי
- הפחתת מתחים וחרדות
- שיפור ביצירת קשרים חברתיים וזוגיים
- שיפור הקשר הזוגי

הטיפולים ביחידה ניתנים על ידי אנשי מקצוע מנוסים ובשעות הפנויות לסטודנט.

הטיפולים מתקיימים לאורך כל השנה (כולל חופשות סמסטר וחופשת קיץ).

הטיפולים מתקיימים באוניברסיטה ובקליניקה במרכז הכרמל.  
בפגישת ההיכרות ניתן לקבל מענה על סוג הטיפול המתאים לכל פונה.

לפרטים נוספים ניתן לעיין באתר האינטרנט בכתובת:

אוניברסיטת חיפה ← סטודנטים ← דיקנאט הסטודנטים ←  
ייעוץ פסיכולוגי

\* על כל מידע שנמסר לנו חל חיסיון מלא



## שירותי המרכז לפיתוח קריירה באוניברסיטת חיפה

חדר 203, קומה 2, בית הסטודנט

טל: 04-8249508, פקס: 04-8240664

שעות קבלה: ימים א'-ה', בין השעות 09:00-14:00.

שירותי המרכז לפיתוח קריירה באוניברסיטת חיפה עוסקים במתן שירותי ייעוץ, קידום ותכנון לימודים וקריירה. מטרתנו העיקרית הינה לסייע לסטודנטים ובוגרי האוניברסיטה בפיתוח הקריירה תוך הגברת המודעות ומתן כלים אשר יסייעו בהשתלבותם בשוק העבודה במהלך הלימודים ולאחריהם. השירותים מיועדים למועמדים ללימודים, סטודנטים ובוגרי אוניברסיטה.

השירותים המוצעים: ייעוץ בבחירת חוגי לימוד, ייעוץ בבחירת כיוון תעסוקתי ופיתוח קריירה, ייעוץ אישי / סדנאות הכנה לראיונות עבודה וכתובת קורות חיים, ייעוץ לשיפור דרכי הלמידה, תכנית מתמחים המאפשרת צבירת ניסיון תעסוקתי ע"י התנסות מעשית בארגון, מפגשים עם מעסיקים וארגונים.

בנוסף, המרכז לפיתוח קריירה מפעיל את מערכת AcadeMe, מערכת משרות מקוונת שהינה רשת גיוס הסטודנטים והבוגרים המתקדמת בארץ.

במערכת מפורסמות מדי יום משרות מגוונות ע"י המעסיקים המובילים במשק.

לפרטים נוספים ניתן לעיין באתר האינטרנט בכתובת:

אוניברסיטת חיפה ← סטודנטים ← דיקנאט הסטודנטים ←  
המרכז לפיתוח קריירה



## יחידה לאעונות ודיור

טלפון: 04-8249931

פקס: 04-8288217

שעות קבלה: ימים א'-ה', בין השעות 8:30-14:00

המעונות מיועדים לסטודנטים יחידים, סטודנטים נשואים ללא ילדים, וכן זוגות לא נשואים המצרפים אישור על מעמדם כידועים בציבור או על ניהול משק בית משותף.

חלק מהסטודנטים מתקבלים באופן אוטומטי, חלק אחר מתקבל על סמך קריטריונים אותם מאשרת ועדת המעונות.

ההרשמה למעונות לשנת הלימודים תש"פ הסתיימה בתאריך 30.6.2019. ניתן להמשיך להרשם על בסיס מקום פנוי.

מועמדים שבקשתם נדחתה, או שלא הספיקו להירשם במועד, יכללו ברשימת המתנה, וזכאותם תיבחן על בסיס מקומות שיתפנו לפני או במהלך שנת הלימודים. מועמדים יוכלו להירשם למעונות גם עם פתיחת שנת הלימודים על בסיס מקום פנוי ובהתאם לזכאותם על פי הקריטריונים.

### תעריפי שכירות במעונות לשנה"ל תש"פ:

סוג מעון	שכר דירה
פדרמן/שקמה - יחיד	720 ש"ח (לא כולל חשמל)
שקמה משופץ - יחיד+	860 ש"ח (לא כולל חשמל)
בריטניה - יחיד	960 ש"ח (לא כולל חשמל)
טליה - יחיד	1,280 ש"ח (לא כולל חשמל)
שקמה - נשואים	1,710 ש"ח (לא כולל חשמל)
שקמה משופץ - נשואים+	1,710 ש"ח (לא כולל חשמל)
טליה - נשואים	1,710 ש"ח (לא כולל חשמל)

\*שכ"ד צמוד למדד חודש אפריל

לפרטים נוספים ניתן לעיין באתר האינטרנט בכתובת:

אוניברסיטת חיפה ← סטודנטים ← דיקנאט הסטודנטים ←  
מעונות ודיור

דף פייסבוק: <http://www.facebook.com/HaifaDorms>



## מדור נגישות ולקויות לאידה

מזכירות המדור: בית הסטודנט, קומה 2, חדר 217

דוא"ל: LDA@univ.haifa.ac.il

טלפון: 04-8249265

שעות קבלה: ימים א'-ה', בין השעות 10:00-14:00

המדור מעניק סיוע לסטודנטים המתמודדים עם מוגבלות, לקות למידה ו/או הפרעת קשב. השירות כולל: מתן מידע, ליווי אישי, חונכויות, סדנאות, תמיכה באמצעות טכנולוגיה מסייעת. תיווך לחוגים ולגורמים באוניברסיטה, מיצוי זכויות. סטודנטים המעוניינים לקבל מידע או סיוע מוזמנים לפנות למזכירות המדור.

### התאמות לבחינות

סטודנטים עם לקות למידה והפרעות קשב: לאופן האבחון, מתן התאמות ויישומן, ראה באתר יה"ל <http://yahel.edu.haifa.ac.il>

סטודנטים עם מוגבלות או לקות רפואית: התאמות לבחינות ניתנות על סמך אישורים מרופאים מומחים ובהתאם לשיקול ועדה רפואית. יש לפנות למזכירות המדור.

לפניות בנושא נגישות השירות ונגישות האוניברסיטה ניתן לפנות ישירות לרכזת נגישות השירות, טלפון: 04-8288934, דוא"ל: [narie@univ.haifa.ac.il](mailto:narie@univ.haifa.ac.il)

לפניות לתמיכה וסיוע בנושא לקויות למידה והפרעות קשב ניתן לפנות ישירות לרכזת התחום דוא"ל: [mlerner@univ.haifa.ac.il](mailto:mlerner@univ.haifa.ac.il)

לפרטים נוספים ניתן לעיין באתר האינטרנט בכתובת:

אוניברסיטת חיפה ← סטודנטים ← דיקנאט הסטודנטים ←  
מדור נגישות ולקויות למידה





## רב האוניברסיטה

בית הסטודנט, קומה 3, חדר 316,  
טלפון: 054-3933062  
דוא"ל: [ravstamler@univ.haifa.ac.il](mailto:ravstamler@univ.haifa.ac.il)

יש לתאם פגישה מראש במייל.

הרב די"ר יוסף שטמלר אחראי על הפעלת בית הכנסת בקמפוס. בנוסף הוא מקיים תכניות מלגה לסטודנטים, שיעורים וערבי לימוד ותרבות. הרב מבצע רישום נישואין לסטודנטים, אנשי סגל ובני משפחותיהם, מנפיק תעודות רווקות ומקיים טקסי חתונה, בר מצווה ועוד. קיימת אפשרות לערוך את הטקסים בבית הכנסת. אתם מוזמנים לפנות ישירות לרב בכל נושא שייראה לכם רלוונטי.

אוניברסיטת חיפה ← סטודנטים ← דיקנאט הסטודנטים  
שירותים לסטודנט ← רב האוניברסיטה

*דיקנאט הסטודנטים מבקש לאחל אף  
שנת לימודים מוצלחת*



## פר"ח - פרוייקט חוננות

בית הסטודנט, קומה 3, חדר 370, טלפון: 04-8288895  
דוא"ל: [perachha@perach.org.il](mailto:perachha@perach.org.il) אינטרנט: [www.perach.org.il](http://www.perach.org.il)

פרח החל את דרכו לפני כ-45 שנים ומונה כיום למעלה מ-22,000 סטודנטים מכל רחבי הארץ.

תמורת פעילות פרח מקבל הסטודנט מלגה החל מחצי שכר לימוד ועד מלגות מוגדלות כשכ"ל שלם.

### ומה פר"ח כולל?

בפרח מסלולי פעילות שונים: חונכות אישית- סטודנט וחניך או חונכות קבוצתית-סטודנט וקבוצת ילדים בתחום חברתי-לימודי, חונכות הכנה לבגרות בתיכונים, חונכויות חנ"מ, רווחה ועוד.

החונכויות מתקיימות פעמיים בשבוע - כל מפגש בן שעתיים והן נערכות במקום ובזמן הנוחים לחונך ולחניכו.

מנהלת פרח אוניברסיטת חיפה פועלת בישובים הבאים: חיפה, נהריה, עכו, קריית חיים, קריית ים, קריית מוצקין, שלומי, בית שאן ונוף הגליל, מגדל העמק ועפולה.

במגזר הערבי והדרוזי: אבו סנאן, גדידה מכר, ירכא, כנא, מזרעה, עכו, ריינה חיפה, נצרת, עילוט, יפיע, עין מאהל, משהד, שייח דנון, יאסיף, אכסאל, ינוח גת וכסרא-סמיע.

### כיצד נרשמים?

ההרשמה מתבצעת דרך אתר האינטרנט [www.perach.org.il](http://www.perach.org.il) (נמצא גם בקישור מאתר אוניברסיטת חיפה) לאחר ההרשמה יצור איתך קשר רכז פרח ותזמן לראיון אישי.

חשוב לציין, מלגת פרח אינה פוגעת בזכויותיך לקבל מלגות נוספות, ובמרבית המקרים ההשתתפות בפרוייקט אף מקנה עדיפות רבה בקבלת מלגות האוניברסיטה ומלגות ברשויות מקומיות שונות.



## תקנות חניה

להלן פירוט הנחיות להגשת בקשה לקבלת/רנישת תווי חניה בתחומי האוניברסיטה ונללי החניה והתנועה בתחומי האוניברסיטה לסטודנטים וסגל זוט  
1. קבלה/רנישת תו החניה לאוניברסיטת חינה  
אותנה בהצגת האסמכים הבאים:

1. רישיון נהיגה בתוקף על שם הסטודנט.
2. הצגת רישיון רכב חובה תקף רשום על שם מבקש התו או על שם הוריו/ בן/בת זוג (מחייב קיומו של רישום בתעודת זהות, מסמך מהרבנות או הצהרה חתומה ע"י נוטריון).  
סטודנטים שברשותם רכב של "חברה / קיבוץ" נדרשים להציג אישור "ממקום העבודה / קיבוץ" המעיד כי הרכב משמש את הסטודנט/ית במשך כל השנה.
3. הצגת אישור קבלה ללימודים מכינה/תואר ראשון/תואר שני/תואר שלישי.

## 2. פירוט אונלוסיית הזנאים לרנישת תו חניה בתחומי אוניברסיטת חינה

- ◆ סטודנטים לתואר שלישי.
- ◆ סטודנטים לתואר שני – בשונה משנים קודמות תקטן משמעותית כמות חלוקת תווי החניה כתוצאה ייתכן והחלוקה תופסק לפני המועד המצוין בתקנון וזאת בעקבות סגירת חניון מרכזי ( פירוט בנספח א' ).
- ◆ סטודנטים לתואר ראשון ומכינה אשר זכו בהגרלה לרכישת תו החניה – ייתכן והחלוקה תופסק לפני המועד המצוין בתקנון! עקב סגירת חניון מרכזי (פירוט בנספח א')
- ◆ סטודנטים הלומדים שנה ד' משפטים / ראית חשבון – ייתכן והחלוקה תופסק לפני המועד המצוין בתקנון! עקב סגירת חניון מרכזי (פירוט בנספח א')

- ◆ סטודנטים שהינם עוזרי הוראה / מחקר ללא מינוי מאגף משאבי אנוש.
- ◆ עמיתי הוראה / מורים מן החוץ / מרצים ללא מינוי מאגף משאבי אנוש.
- ◆ סטודנטים בני עובדים.
- ◆ סטודנטים אשר הוריהם נמנים עם סגל עובדי הטכניון (בכפוף להצגת מכתב מקב"ט הטכניון)
- ◆ סטודנטים נפגעי פעולות האיבה ובני משפחות שכולות (בכפוף להצגת אישור מהרשויות).
- ◆ סטודנטים בני 60 שנה ומעלה.
- ◆ סטודנטיות בהריון.
- ◆ סטודנטים הסובלים מבעיות רפואיות מיוחדות (לא נכות המוכרת ע"י ביטוח לאומי) מתבקשים להציג מסמך עדכני לשנה"ל המבוקשת מרופא מומחה. מסמך זה ייבדק ותתקבל החלטה לפי שיקול הגורם המוסמך באוניברסיטה. את המסמכים הרפואיים יש להגיש למשרדנו מיום חמישי 01/08/2019 (לא נסתפק בהמלצת רופא)

### **3. נירוט אונלוסייט הזנאים לקבלת תו חניה ללא תשלום בתחומי אוניברסיטת חיפה**

- ◆ סטודנטים הלומדים לתואר שלישי אשר קיבלו מלגה מהרשות ללימודים מתקדמים (מותנה בהצגת המלגה).
- ◆ סטודנטים שהינם עוזרי הוראה ומחקר במינוי מאגף משאבי אנוש (יש להציג את כתב המינוי).
- ◆ סטודנטים בעלי תו נכה ממשרד הרישוי / נכים מעל 60% נכות בהצגת אישור ממשרד הביטחון או מביטוח לאומי.
- ◆ סטודנטית בהריון החל מחודש שביעי להריון זכאית לקבלת אישור חניה אשר יהיה בתוקף עד שלושה חודשים לאחר הלידה (מותנה בהצגת אישור רפואי מרופא נשים המעיד על תאריך לידה משוער).

## 4. אופדי חלוקת תווית חניה:

- ◆ עמיתי הוראה/ מורים מן החוץ – החל מתאריך 04/08/2019 ולמשך כל השנה.
- ◆ סטודנטים עוזרי הוראה ומחקר במינוי מטעם משאבי אנוש החל מתאריך 04/08/2019 ובמשך כל השנה.
- ◆ סטודנטים הלומדים לתואר שני – החל מתאריך 18/08/2019 ועד תאריך 31/10/2019 "יתכן והחלוקה תופסק לפני המועד המצוין עקב סגירת חניון מרכזי ( ראה נספח א).

בחלוקת תוויות החניה לזוכי ההגרלה שתתקיים בין התאריכים 27/10/2019 ועד לתאריך 31/10/2019, ייתכן והחלוקה תופסק לפני המועד המצוין. עקב סגירת חניון מרכזי (ראה נספח א').

החלוקה תתקיים בין השעות 09:00-12:30, 13:00-14:30 במשרדי מחלקת הביטחון בחניון הרב תכליתי .

## 5. שעות פעילות/קבלה במחלקת הביטחון בנושא חניה/תוויות:

- ◆ בימי א'-ה' בין השעות 09:00-12:30, 13:00-14:30
- ◆ המשרד סגור לקבלת קהל בין השעות 12:30-13:00.
- בזמני טקסים ואירועים יש להתעדכן באתר האוניברסיטה - מחלקת הביטחון על שעות הפעילות.

## 6. דמי חניה:

1. קביעת עלות דמי החניה נקבעת מידי שנה ע"י הנהלת האוניברסיטה. (ראה פירוט נספח א).
2. תשלום התו הינו בכרטיס אשראי או בתשלום שובר תשלום ברשות הדואר. (קיים סניף דואר באוניברסיטת חיפה, שד' החנויות בניין ראשי)
3. כל רוכש/מקבל תו חניה יאשר בחתימת ידו את הכתוב ב"טופס התחייבות לקבלת תו חניה".



## 7. הגרלת תווי חניה בתשלום לסטודנטים הלומדים תואר ראשון ומנייה אוניברסיטאית

- ◆ סטודנטים לתואר ראשון ותלמידי מכינה המעוניינים להשתתף בהגרלה לתווי חניה בתשלום יעשו זאת באמצעות אתר האינטרנט

<https://stud.haifa.ac.il/irj/portal>

- דרך שירותים מקוונים ← הגרלת תוויות חניה או דרך "פורטל הסטודנטים - סטודנטלי" החל מתאריך 01/08/2019 ועד תאריך 01/10/2019 כולל, סיום ההגרלה.

- ◆ סטודנטים שיזכו בהגרלה זכאים לרכוש את תווי החניה החל מתאריך 27/10/2019 ועד 31/10/2019. ייתכן והחלוקה תופסק לפני המועד המצויין. עקב סגירת חניון מרכזי (ראה נספח א').

- ◆ ניתן לקבל את תוצאות ההגרלה החל מתאריך 3/10/2019 באתר האינטרנט

<https://stud.haifa.ac.il/irj/portal>

- סטודנטים שאין ברשותם מחשב אישי יוכלו להיכנס לאתר האינטרנט בכיתות המחשבים ובמחשבים ברחבי הקמפוס. כמו כן תפורסם רשימת הזוכים בלוח המודעות במחלקת ביטחון.

- ◆ חלוקת תוויות החניה לשנת הלימודים תש"פ לזוכי ההגרלה תתקיים במשרדי מחלקת הביטחון הממוקמים בחניון הרב תכליתי החל מתאריך 27/10/2019 ועד לתאריך 31/10/2019.

הערה:

חובה על כל משתתף להחזיק רישיון נהיגה בתוקף משתתף שנכנס להגרלה ללא רישיון נהיגה בתוקף, תוגש נגדו תלונה ברשויות המשמעת!  
תו החניה יהיה רשום על שם הסטודנט שזכה בהגרלה ובלבד! אסורה ההשתתפות בהגרלה באם אין ברשות הסטודנט אחד מהמסמכים הנדרשים בסעיף 1 למסמך זה!

## **A. תווי חניה ברנישה לנלל אונלוסיית הסטודנטים**

1. ניתן לרכוש אישור חניה ליום שישי לא כולל סמסטר קיץ תש"פ.
2. ניתן לרכוש אישור חניה ליום שישי כולל סמסטר קיץ תש"פ.
3. ניתן לרכוש תווי חניה אחה"צ, החל מהשעה 13:30 בתחומי האוניברסיטה, האישור כולל את יום שישי וסמסטר קיץ תש"פ.
4. ניתן לרכוש תו חניה "קארפול" בהשתתפות 3-4 סטודנטים על בסיס תו חניה יומי ועד יומיים בשבוע (תקף לחוגים אשר קיבלו אישור לחד/דו יומי, חריגים באישור ממונה חניה בלבד).
5. תו חניה קארפול – כתוצאה מסגירת חניון A בהתאם לנספח א' אנו נאפשר בשנה"ל תש"פ אפשרות לרכישת קארפול מותאם לימי הלימודים, וזאת על סמך ימים ומקומות חניה פנויים.

## **9. שימוש בתו החניה:**

- את תו החניה יש להצמיד לשמשת הרכב צד שמאל למעלה.
- תו החניה מקנה חניה במקומות המותרים לו בתחומי האוניברסיטה.
- תו החניה אינו מקנה חניה במקום המיועד לחניית רכב נכים.
- תו החניה אינו מבטיח מקום חניה במידה וחניוני הקמפוס מלאים, החניה הינה על בסיס מקום פנוי.

## **10. סידור/קנסות נעל פי נוהל סידור אתאריך**

**2020/10/30**

- ♦ אסורה חניה כפולה החוסמת כניסת רכב או יציאתו ממקום חניה מסודר.



- ◆ אסורה חניה הגורמת לחסימת ציר תנועה או חוסמת כניסה ויציאה למגרש חניה מסודר.
- ◆ אסורה חניה בתחום תחנות אוטובוסים.
- ◆ אסורה חניה במקומות המסומנים בתמרור "אין חניה" או "אין כניסה" או מסומנים בשפת המדרכה בצבעים אדום ולבן או תמרור
- ◆ אסורה החניה על סימון X בכביש.
- ◆ אסורה החניה על מדרכות או מדשאות.
- ◆ אסורה חניה במגרשים המיועדים לחברי הסגל בלבד.
- ◆ אסורה חניה שמורה לרכב יחידות האוניברסיטה.
- ◆ אסורה חניה על מעבר חציה.
- ◆ אסורה חניה במקום המיועד לרכב חירום או הצלה.
- ◆ מספר תו חניה של הרכב אינו זהה למספר הרכב.
- ◆ רכב הנכנס לאוניברסיטה וחונה בחניונים ללא אישור חניה.
- ◆ אסורה חניה בכל מקום אשר אינו מוגדר כמקום חניה.

### כל העובר על הנ"ל צפוי להיקנס ולהיות מסונדל.

שיעורי הקנסות בגין סינדול רכב לפי הוראות סעיף 3.5 לתקנות ייקבעו על ידי הנהלת האוניברסיטה.

סינדול במקום אסור לחניה 75 ₪.

סינדול במקום חניה לנכים 300 ₪.

תעריפים אלה יעודכנו מדי פעם ויפורסמו על גבי לוחות המודעות בתחום הקמפוס, קנסות על פי תקנות אלה ישולמו בסוכנות הדואר באמצעות שובר תשלום של הדואר או בכרטיס אשראי במשרדי מחלקת הביטחון. המרת הקנס לאזהרה בסמכותו של ראש אגף הנדסה, תשתיות וביטחון/ראש מחלקת ביטחון/הממונה על החניה/כונן בכיר.

לבירורים לאחר תשלום הקנס ניתן לפנות לממונה על החניה.



## 11. אחריות

האוניברסיטה לא תחשב כמי שנטלה על עצמה לשמור בשכר או שלא בשכר על רכבו של מקבל האישור לחנות בשטח האוניברסיטה.

האוניברסיטה לא תהיה אחראית בשום מקרה לרכב, אביזריו והחפצים שהיו בו, ו/או לנזק שייגרם לני"ל מכל סיבה שהיא לרבות גניבה, מכה, תקר וכיוצא בזה.

### טבלת מחירי תווי חניה

מחיר התו לשנה	מחיר התו לסמסטר	אוכלוסיה זכאית
300 ש"ח	170 ש"ח	סטודנטים הלומדים לתואר שלישי
600 ש"ח	300 ש"ח	סטודנטים הלומדים לתואר שני
600 ש"ח	300 ש"ח	סטודנטים חולים במחלות כרוניות הערה: בהצגת מכתב מרופא מומחה
600 ש"ח	300 ש"ח	סטודנטים בני 60 ומעלה הערה: בהצגת תעודת זהות
600 ש"ח	300 ש"ח	סטודנטיות בהריון הערה: בכפוף להצגת מכתב מרופא נשים. (החל מחודש שביעי חניה אישור זמני - חנים לתקופה של 3 חודשים לאחר הלידה תחת אישור רפואי) לאחר התקופה תתאפשר רכישת תו חנייה במחיר מלא
300 ש"ח	150 ש"ח	סטודנטים בני עובדים קבועים
280 ש"ח	150 ש"ח	תווי אחה"צ משעה 13:30 הערה: סמסטר ב' כולל יום ו' וסמסטר קיץ
60 ש"ח	30 ש"ח	תו חניה ימי ו' בלבד לא כולל סמסטר קיץ הערה: סמסטר ב' בלבד
120	90 ש"ח	תו חניה ימי ו' בלבד הכולל סמסטר קיץ
-	100 ש"ח	תו חניה סמסטר קיץ הערה: סמסטר קיץ בלבד ובתנאי שלא ייסגרו את חניון A, הרכישה תתאפשר החל מסיום סמסטר ב'

חניון A, הצמוד למשכן לאומניות ייסגר במשך כל שנה"ל תש"פ לטובת פרויקט הרכבל.

כמות תווי החניה השבועיים יוגבלו, ייתכן והחלוקה תופסק לפני המועד המצוין בתקנון.



## לוח שנת הלימודים תש"פ / 2019/2020

### סמסטר א' – סמסטר חורף

יום ראשון, כ"ח תשרי, תש"פ, 27.10.19	תחילת הלימודים:
יום ראשון, א' טבת, תש"פ, 27.12.19	חופשת חנוכה:
יום רביעי, כ"ז טבת, תש"פ, 25.12.19	חופשת חג המולד:
יום שישי, ה' שבט, תש"פ, 31.1.20	סיום סמסטר א':
מיום ראשון, ז' שבט, תש"פ, 2.2.20	בחינות סמסטר א': מועד א':
עד יום שישי, כ"ו שבט, תשע"ט, 21.2.20	
מיום ראשון, כ"ח אדר, תש"פ, 23.2.20	מועד ב':
עד יום שישי, י' אדר, תש"פ, 6.3.20	

### סמסטר ב' – סמסטר אביב

יום ראשון, י"ב אדר, תש"פ, 8.3.20	תחילת הלימודים:
יום שני, י"ג אדר, תש"פ, 9.3.20	תענית אסתר:
(הלימודים מסתיימים בשעה 18:00)	
יום שלישי, י"ד אדר, תש"פ, 10.3.20	חופשת פורים:
מיום שני, י"ב ניסן, תש"פ, 6.4.20	חופשת פסח:
עד יום רביעי, כ"א ניסן, תש"פ, 15.4.20	
הלימודים יתחדשו ביום חמישי, כ"ב ניסן, תש"פ, 16.4.20	
יום שני, כ"ו ניסן, תש"פ, 20.4.20	ערב יום הזיכרון לשואה ולגבורה:
(הלימודים מסתיימים בשעה 18:00)	
יום שני, כ"ז ניסן, תש"פ, 21.4.20	עצרת יום הזיכרון לשואה ולגבורה:
(בין השעות 12:00-14:00)	
יום שני, ג' אייר, תש"פ, 27.4.20	עצרת יום הזיכרון לחללי צה"ל:
(בין השעות 12:00-14:00)	
(הלימודים מסתיימים בשעה 18:00)	
יום שלישי, ד' אייר, תש"פ, 28.4.20	יום הזיכרון לחללי צה"ל (אין לימודים):
יום רביעי, ה' אייר, תש"פ, 29.4.20	חופשת יום העצמאות:
	יום הסטודנט:
ימים חמישי-שישי, ה' ו' סיוון, תש"פ, 28-29.5.20	חופשת חג השבועות:
יום שישי, ד' תמוז, תש"פ, 26.6.20	סיום סמסטר ב':
מיום ראשון, ז' תמוז, תש"פ, 28.6.20	בחינות סמסטר ב': מועד א':
עד יום שישי, כ"ה תמוז, תש"פ, 17.7.20	
מיום ראשון, כ"ה תמוז, תש"פ, 19.7.20	מועד ב':
עד יום שישי, י' אב, תש"פ, 31.7.20	
מיום ראשון, כ' תמוז, תש"פ, 12.7.20	תחילת סמסטר קיץ:
טרם ידוע	חופשת סיום צום הרמדאן:
טרם ידוע	חופשת סיום צום חג הקורבן:
יום חמישי, ט' אב, תש"פ, 30.7.20	חופשת ט' באב:
יום שישי, כ"ב אלול, תש"פ, 6.9.02	סיום סמסטר קיץ:
מיום ראשון, כ"ד אלול, תש"פ, 13.9.20	בחינות סמסטר קיץ: מועד א':
עד יום שישי, ז' תשרי, תשפ"א, 25.9.20	
מיום שלישי, י"א תשרי, תשפ"א, 29.10.20	מועד ב':
עד יום שישי, כ"ח תשרי, תשפ"א, 16.10.20	

פתיחת שנת הלימודים תשפ"א: 18.10.20



## מחלקת אגף מינהל תלמידים

### המחלקה להרשמה

קבלת קהל: בימים א'-ה' בשעות 09:00-10:30

14:30-13:00

בית הסטודנט, קומה 1, חדר 104 - לתואר ראשון

חדר 102 - לתארים מתקדמים

טלפון תואר ראשון: 04-8240324/6/5

טלפון תארים מתקדמים: 04-8240663, 04-8249103

פקס: 04-8249995

### המחלקה לשירותי תלמיד ושנר לימוד

קבלת קהל: בימים א'-ה' בשעות 09:00-10:30, 14:30-13:00

בית הסטודנט, קומה 0, חדר 022

טלפון 04-8240320

פקס: 04-8249989

### המחלקה לשירותי הוראה ובוגרים

קבלת קהל: בימים א'-ה' בשעות 09:00-10:30, 14:30-13:00

מדור אישורים - בית הסטודנט, קומה 0, חדר 029

טלפון: 04-8240713, 04-8240677

מדור בוגרים - בית הסטודנט, קומה 0, חדר 028

טלפון: 04-8240668

פקס: 04-8210321

### המערך לגיוס ושיווק

מרכז יעוץ למועמדים: קבלת קהל: בתיאום מראש

בימים א'-ה' בשעות 09:30-18:00, ובימי ו' בתיאום מראש

בין השעות 09:30-12:00

טלפון: 1-800-300-032

בית הסטודנט, קומה 0, חדר 027

### משרד ראש האגף

טלפון: 04-8288126

